



# RELATÓRIO ANUAL 2022

VERSÃO COMPLETA



# SUMÁRIO



## PARTICIPANTES DA **CP PREV**,

Temos a satisfação de apresentar o Relatório Anual de Informações relativo ao exercício de 2022, demonstrando o compromisso com a transparência na administração da CP Prev.

O Relatório Anual contém informações e dados que permitem com que você acompanhe o que aconteceu durante o ano com a gestão do Plano de Aposentadoria CP Prev, como informações sobre os investimentos, demonstrações contábeis, parecer do auditor independente, rentabilidade do Plano, situação atuarial, despesas administrativas, bem como as demais informações relevantes acerca do desempenho da CP Prev.

Em 2022, trabalhamos muito para dar sequência às mudanças iniciadas no ano anterior. Motivação, empenho e compromisso são os balizadores para o dia-a-dia da condução da CP Prev. Trabalhamos o hoje com os olhos voltados para o futuro porque acreditamos em um propósito maior de segurança e estabilidade financeira aos nossos Participantes.

Com a máxima transparência, procuramos comunicar aos nossos Participantes cada passo dado, cada resultado atingido, de forma a estreitar nosso relacionamento e, principalmente, fortalecer o elo de confiança que nos une.

Sempre acreditamos na solidez de nossa estrutura, na reputação de nossa Entidade e em nosso maior propósito, que é apoiar cada Participante na construção de seu futuro e na realização dos seus sonhos, por meio de uma gestão séria e capacitada. Olhando para 2023, com ânimo renovado e muita disposição, continuaremos sempre prontos para atendê-los!

Boa leitura!

**CP Prev – Sociedade de Previdência Privada**



## NOSSO PRINCIPAL OBJETIVO

É administrar o Plano de Aposentadoria CP Prev com eficiência e transparência, estimulando o planejamento da aposentadoria e garantindo a concessão e manutenção dos benefícios previdenciários de nossos Participantes, para assegurar um futuro financeiramente mais tranquilo.

## NOSSA MISSÃO

Garantir aos Participantes e Patrocinadoras uma gestão profissional, ética e transparente na administração do Plano de Aposentadoria CP Prev e com atendimento de qualidade.

Apoiar os Participantes na realização de seus objetivos de médio e longo prazo para que, no futuro, tenham complementação financeira apropriada, por meio da excelência na gestão do seu plano de previdência.

## NOSSA VISÃO

Ser reconhecida pelos Participantes e Patrocinadoras como uma instituição sólida, atuando com responsabilidade e ética profissional, definindo processos e promovendo sempre melhorias contínuas.



# CP PREV EM NÚMEROS

## NÚMERO DE PARTICIPANTES (em 31/12/2022)

CP PREV  
EM NÚMEROS

### PATROCINADORAS DO PLANO

- Colgate-Palmolive Comercial Ltda.
- Colgate-Palmolive Industrial Ltda.
- CP Prev – Sociedade de Previdência Privada

### TOTAL DE PARTICIPANTES ÚLTIMOS 3 ANOS

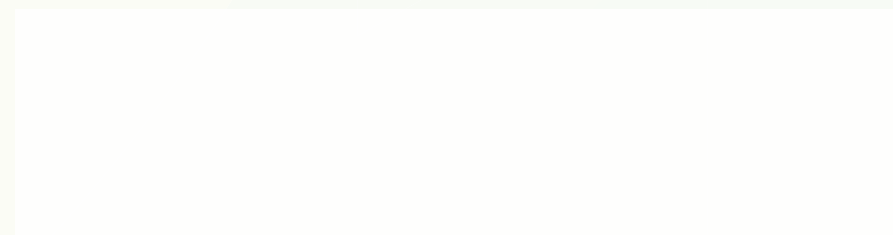
2020



2021



2022



**TOTAL DE PARTICIPANTES | 3.516**

# CP PREV EM NÚMEROS



## PATRIMÔNIO DA CP PREV ÚLTIMOS 3 ANOS

2020

2021

2022



# DESTAQUES 2022

DESTAQUES 2022



# DESTAQUES 2022

DESTAQUES 2022



# DESTAQUES 2022

## ALTERAÇÃO NA ESTRUTURA DOS ÓRGÃOS ESTATUTÁRIOS

A CP Prev é administrada e fiscalizada por meio de estrutura organizacional composta pelos seguintes órgãos: Conselho Deliberativo e Diretoria-Executiva, como órgãos de administração e Conselho Fiscal, como órgão de controle interno da Entidade. O mandato é fixado pelo prazo de 5 anos.

### COMPOSIÇÃO:

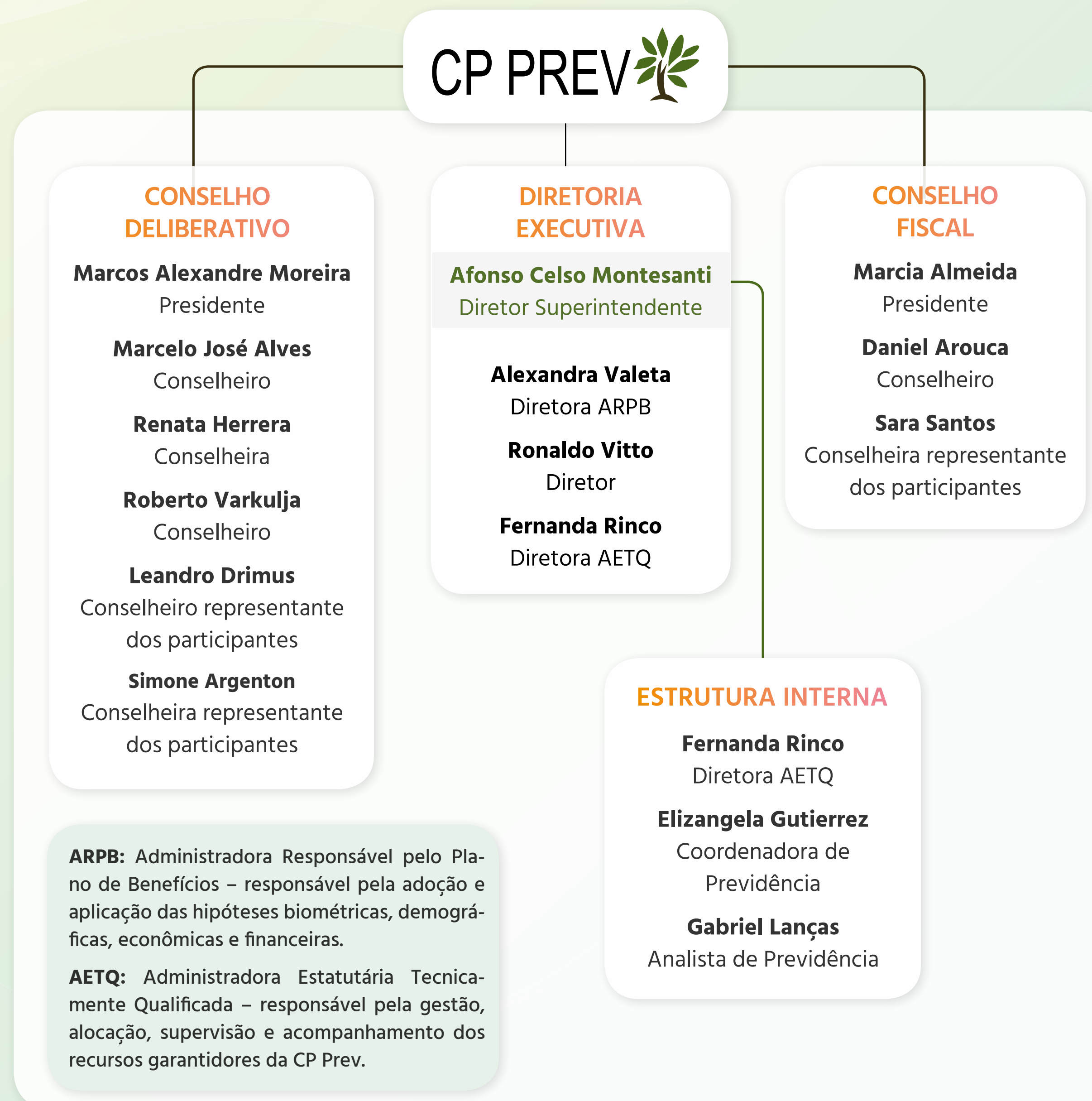
O Conselho Deliberativo é composto por 6 membros, sendo que as Patrocinadoras indicam 2/3 dos membros, sendo um deles o Presidente e 1/3 nomeado para a representação dos Participantes, mediante processo eleitoral.

O Conselho Fiscal é composto de 3 membros, sendo que as Patrocinadoras indicam 2/3 dos membros, sendo um deles o Presidente e 1/3 nomeado para a representação dos Participantes, mediante processo eleitoral.

A Diretoria-Executiva é nomeada pelo Conselho Deliberativo e é composta por 4 membros.

Além das eleições realizadas, a CP Prev promoveu, de acordo com o seu Estatuto, alterações no Conselho Deliberativo e Fiscal da Entidade.

Veja a estrutura organizacional da CP Prev:



DESTAQUES 2022

# DESTAQUES 2022

## PRINCIPAIS LEGISLAÇÕES

Em 2022, a CP Prev promoveu e implementou alguns processos em atendimento à legislação.

**Resolução CNPC nº 46, de 1º de outubro de 2021 e Resolução CNPC nº 56, de 14 de dezembro de 2022**

Trata dos procedimentos para a transferência ou troca de ativos entre planos administrados por uma mesma entidade fechada de previdência complementar. A norma define as regras para as movimentações de recursos decorrentes da implementação do registro do CNPJ por Plano. Desta forma, os ativos pertencentes ao plano de gestão administrativa (PGA) devem permanecer registrados no CNPJ da Entidade e a Entidade deve abrir contas de depósito à vista próprias para os planos de benefícios por ela administrados e o PGA.

O atual CNPJ da CP Prev, permanecerá em atividade e será utilizado para operações do fluxo administrativo e caberá ao CNPJ da CP Prev, a responsabilidade fiscal sobre as obrigações acessórias de quaisquer naturezas.

A CP Prev iniciou o processo, em 2022, do registro do CNPJ para o Plano de Benefícios. O procedimento atende a Resolução CNPC nº 46/2021 que definia o prazo para a implementação até 31 de dezembro de 2022. Contudo, por meio da Resolução CNPC nº 56/2022 o prazo foi prorrogado para o dia 30 de junho de 2023.

**Resolução PREVIC nº 18, de 22 de dezembro de 2022**

A resolução estabelece procedimentos contábeis, plano contábil padrão, função e o funcionamento das contas e a forma, o meio e a periodicidade de envio das demonstrações contábeis das entidades fechadas de previdência complementar.

A CP Prev já está adequada.

**Resolução CNPC nº 50, de 16 de fevereiro de 2022.**

A Resolução dispõe sobre os institutos do benefício proporcional diferido, da portabilidade, do resgate e do autopatrocínio em planos de entidades fechadas de previdência complementar, com vigência a partir de janeiro de 2023.

A CP Prev providenciou os estudos necessários e já conta com a minuta do processo para envio à Previc.



DESTAQUES 2022



# INVESTIMENTOS CP PREV



## MENSAGEM DA DIRETORIA

O ano de 2022 foi extremamente difícil para a grande maioria dos investidores ao redor do mundo, bem como para os gestores de recursos, dado que a complexidade do cenário foi evoluindo e mudando rapidamente nos últimos 12 meses.

Na Bolsa de Valores, o que mexeu com as ações foi a alta de juros por aqui e lá fora a inflação global e o conflito Rússia e Ucrânia.

Por aqui, incertezas fiscais e as eleições também mexeram com o mercado.

No final das contas, foi uma montanha-russa na Bolsa de Valores ao longo do ano, com impactos também na renda fixa.

Veja a retrospectiva das principais situações no mercado financeiro ao longo de 2022:

### **Inflação e deflação: vamos lembrar**

Ao longo de 2022, um dos principais fenômenos que ocorreram no mercado nacional e no mercado global foi a inflação persistente. Essa situação se caracteriza pelo aumento contínuo e generalizado de preços, levando à perda do poder de compra da população.

Nos Estados Unidos, por exemplo, a inflação atingiu o patamar recorde em 40 anos, quando chegou a 9,1% acumulados em 12 meses, em junho. A Europa e o Brasil, além de outros mercados, sofreram com efeitos semelhantes.

No contexto global, o principal fator para a aceleração da inflação foi a escalada de preços das commodities, devido à guerra entre Rússia e Ucrânia. Por causa do aumento do preço do petróleo e do gás natural, principalmente, o custo de energia ficou mais elevado, impactando as economias.

No Brasil, entretanto, o cenário contrário também ocorreu: a deflação. Ela se concretiza quando em vez do aumento há uma queda generalizada nos preços da economia. Entre julho e setembro, o Brasil registrou três períodos de deflação consecutivos, registrados pelo Índice Nacional de Preços ao Consumidor Amplo (IPCA).

Essa situação ocorreu, principalmente, devido às medidas adotadas pelo Governo Federal, como a redução ou eliminação de impostos sobre os combustíveis. Assim, o IPCA acumulado dos 12 meses se movimentou para baixo, deixando de apresentar dois dígitos. IPCA em 2022: 5,79%.

### **Taxa Selic: 5 altas consecutivas em 2022**

Quando ocorre um aumento no nível de inflação, é comum que as entidades monetárias dos países tomem medidas para conter o avanço dos preços. No caso do Brasil, a principal estratégia adotada pelo Banco Central (Bacen) é o aumento da taxa Selic.

Essa é a taxa básica de juros da economia brasileira e é definida pelo Comitê de Política Monetária (Copom), em reuniões que ocorrem a cada 45 dias. Na prática, a Selic já vinha de um período de altas em 2021, o que se consolidou ao longo do ano seguinte.

Na primeira reunião do Copom em 2022, ocorrida em fevereiro, a taxa passou de 9,25% para 10,75% ao ano. Nas outras quatro reuniões — em março, maio, junho e agosto — ocorreram novos aumentos, até que a taxa chegasse a 13,75% ao ano. Esse foi o maior patamar da Selic desde novembro de 2016 e foi alcançado, como você viu, graças a 5 aumentos consecutivos em 2022. No último encontro do Copom no ano, o comitê decidiu manter a taxa em 13,75%, repetindo a decisão das duas reuniões anteriores.

No geral, essa estratégia ajudou a controlar a inflação do país e, possivelmente, contribuiu para o cenário de deflação.

Contudo, é importante considerar que esse aumento também prejudica a atividade econômica nacional. Isso acontece porque a Selic é usada como referência para todas as outras taxas do mercado. Com o aumento da Selic, a tendência é que as demais taxas fiquem maiores, o que eleva o custo de crédito e desestimula o consumo.

### **Aumento dos juros pelo mundo**

Como a inflação não afetou apenas o Brasil, outros países também realizaram aumentos em suas taxas de juros. Os crescimentos mais significativos e importantes ocorreram nos Estados Unidos.

No país, o Federal Open Market Committee (FOMC) é um comitê subordinado ao Federal Reserve (Fed) e realiza alterações na taxa de juros (interest rate) do país. Ao longo de 2022, o Fed fez 5 aumentos consecutivos na taxa de

Com isso, ela passou a estar na faixa de 4,25% a 4,5%.

Como você verá, essa situação pode causar impactos em todo o cenário global, já que o aumento tão significativo das taxas pode afetar o desempenho da economia norte-americana — uma das maiores e mais relevantes do mundo.

Além dos EUA, outros mercados realizaram uma alteração semelhante. O Banco Central Europeu (BCE), por exemplo, aumentou a taxa de juros da Zona do Euro para 2,5%, com o objetivo de diminuir a inflação. Já na Inglaterra, a taxa subiu para 3,5% ao ano, sendo o maior valor alcançado nos últimos 14 anos.

### **A volta da renda fixa: o queridinho dos investidores**

A taxa de juros brasileira aumentou em 2022, assim como aconteceu em diversos mercados internacionais. No cenário brasileiro, especificamente, esse aumento interfere nas escolhas dos investidores.

A renda fixa é especialmente impactada por esse aumento, já que títulos prefixados, pós-fixados e híbridos dependem, direta ou indiretamente, do comportamento da Selic. Desse modo, o aumento dos juros brasileiros tende a fazer com que as aplicações financeiras dessa classe se tornem mais interessantes.

Isso acontece, principalmente, porque os investidores têm a chance de obter rendimentos maiores com títulos dessa classe, mas sem correr riscos tão elevados. Em comparação à renda variável, por exemplo, pode ser mais vantajoso focar na renda fixa quando a Selic está em alta. É por isso que, no segundo trimestre de 2022, a renda fixa representava mais de 60% dos investimentos dos brasileiros. O número caracteriza o maior patamar trimes-

tral desde 2018, segundo a Associação Brasileira das Entidades dos Mercados Financeiro e de Capitais (ANBIMA).

Esse cenário se contrapõe ao que ocorreu em 2020. Naquele ano, a Selic atingiu sua mínima histórica, chegando a 2% ao ano. Como consequência, o investimento em renda fixa se tornou pouco atraente, devido ao baixo potencial de retorno.

Com a elevação da Selic, portanto, é possível falar em uma volta da renda fixa. Afinal, essa classe de investimentos passou a despertar mais interesse diante das condições do cenário em 2022.

### **Desempenho do Ibovespa no ano de 2022**

Logo no começo de 2022, o Ibovespa — principal índice de ações brasileiro — apresentava uma tendência de alta. Somente em janeiro, o índice teve uma valorização de 7% no mês. No entanto, esse resultado passou a ser revertido ainda no primeiro semestre, quando ocorreram diversas quedas no desempenho da bolsa brasileira.

Um dos motivos para essa situação foi a guerra entre Rússia e Ucrânia. Com a disputa no Leste Europeu, houve um aumento no preço das commodities e uma percepção mais elevada a respeito do risco global. Logo, houve uma saída de investidores estrangeiros, favorecendo a queda da bolsa.

Outras questões também ajudam a explicar esse comportamento do Ibovespa. Um dos aspectos se relaciona ao aumento da Selic. Quando isso ocorre, tende a haver uma queda no consumo, o que pode prejudicar o desempenho

de empresas e, conseqüentemente, do índice Bovespa.

O aumento da taxa de juros nos EUA é mais uma situação que ajuda a justificar a queda da bolsa brasileira. Isso ocorre, principalmente, porque os títulos do Tesouro americano são considerados os investimentos mais seguros do mundo. Com o aumento dos juros, eles passam a render mais e se tornam mais atraentes. Em um cenário de maior cautela dos investidores, é comum haver a saída deles de mercados emergentes — como o Brasil — em busca do investimento em títulos mais seguros e que passam a ter maior retorno.

Ainda, vale considerar a realização das eleições gerais em outubro e a percepção de risco fiscal, relacionado à condução da política econômica. Afinal, esses fatores contribuíram, de certa maneira, para o movimento da bolsa brasileira no segundo semestre de 2022.

### **Valorização e queda do dólar**

Outro aspecto importante para considerar sobre o mercado financeiro em 2022 envolve o comportamento do dólar — e não apenas a sua relação com o real.

No caso do cenário nacional, o dólar chegou a ser negociado por R\$ 5,50, em 24 de janeiro. Em julho, diante da volatilidade maior no mercado financeiro, ele voltou a subir e chegou a R\$ 5,46, tendo a maior alta em 6 meses.

Para entender a volatilidade do câmbio e do mercado, em geral, basta notar que o dólar também atingiu seu menor valor em 2 anos ao longo de 2022. Foi em abril que a moeda norte-americana chegou a ser negociada a R\$ 4,66.

No Brasil, alguns motivos ajudam a justificar o comportamento do dólar, como a saída de investidores internacionais da bolsa brasileira. Também tem peso o contexto de inflação elevada, já que o cenário pode indicar uma deterioração econômica, aumentando a aversão ao risco dos investidores.

Ainda, vale notar que, em 2022, outros países sofreram com a força do dólar. Em julho, por exemplo, o dólar e o euro passaram a valer o mesmo, pela primeira vez em 20 anos. A libra esterlina também atingiu uma baixa histórica em relação ao dólar, quase alcançando a paridade com a moeda norte-americana.

Isso se deve a dois motivos principais. O primeiro aspecto é o fato de o dólar ser considerado uma reserva de valor, então ele é buscado por investidores diante de situações de crises e maior percepção de risco. Em 2022, portanto, mais pessoas investiram em dólar e o fortaleceram.

Ademais, essa é a principal moeda usada nos contratos comerciais internacionais. Com isso, o dólar tem mais liquidez que outras moedas, o que pode valorizá-lo no mercado.

### **Economia brasileira mostra recuperação em 2022**

Em 2021, o crescimento do Produto Interno Bruto (PIB) brasileiro foi de 4,6%, retornando aos patamares pré-pandemia. No primeiro semestre de 2022, as expectativas de crescimento do PIB eram de 1,1%, no caso do Instituto de Pesquisa Econômica Aplicada (Ipea).

Contudo, a economia brasileira deu alguns sinais de re-

cuperação ao longo do ano, mesmo com a atuação para conter a inflação do período. No primeiro trimestre de 2022, por exemplo, o PIB do Brasil aumentou 1,2%.

Com isso, ocorreram diversas revisões sobre as expectativas de crescimento brasileiro. Conforme dados do Ipea, a previsão de aumento do PIB passou para 3,1% no começo de dezembro.

Embora isso não signifique que o resultado se repetirá em 2023 — devido às condições e expectativas do mercado financeiro —, o desempenho econômico em 2022 está alinhado a um cenário de recuperação.

### **Impactos da economia global**

Como você viu até aqui, os efeitos no mercado financeiro não foram sentidos apenas no Brasil. Com os impactos subsequentes da pandemia de covid-19 e da guerra ucraniana, toda a economia global sentiu as consequências dos acontecimentos ao longo do ano.

Segundo o Fundo Monetário Internacional (FMI), por exemplo, a expectativa é que o crescimento da economia global passasse de 6%, em 2021, para 3,2% em 2022.

No geral, os desafios concretizados em 2022 contribuíram para uma desaceleração do cenário global. Porém, nem todos os países sentiram os impactos da mesma forma.

Os países desenvolvidos, como EUA e integrantes da União Europeia, foram mais afetados ao longo do ano pela pressão dos preços das commodities e pela inflação que ainda não havia sido controlada.



INVESTIMENTOS  
CP PREV

No caso de mercados emergentes, como o Brasil, o ciclo de alta na taxa de juros já vinha acontecendo desde 2021. Assim, quem começa a aumentar as taxas antes tende a se recuperar mais cedo do que os países que demoram mais para elevar os juros.

Além disso, em toda a economia global, foi possível perceber um aumento do grau de volatilidade e de incerteza financeira.

Como referência, é possível observar o S&P 500, um índice composto pelas ações das 500 empresas mais significativas e mais negociadas dos Estados Unidos.

Por sua magnitude, o indicador é representativo do mercado acionário americano. Em 2022, o indicador acumulava queda de 20% no primeiro semestre, por exemplo. Em cenários como esse, a economia global tende a ser afetada devido ao grau de instabilidade.

Chegamos ao final de 2022 e, que ano foi esse hein?

Ano cheio de altos e baixos, com impactos na rentabilidade do nosso Plano de Aposentadoria CP Prev.

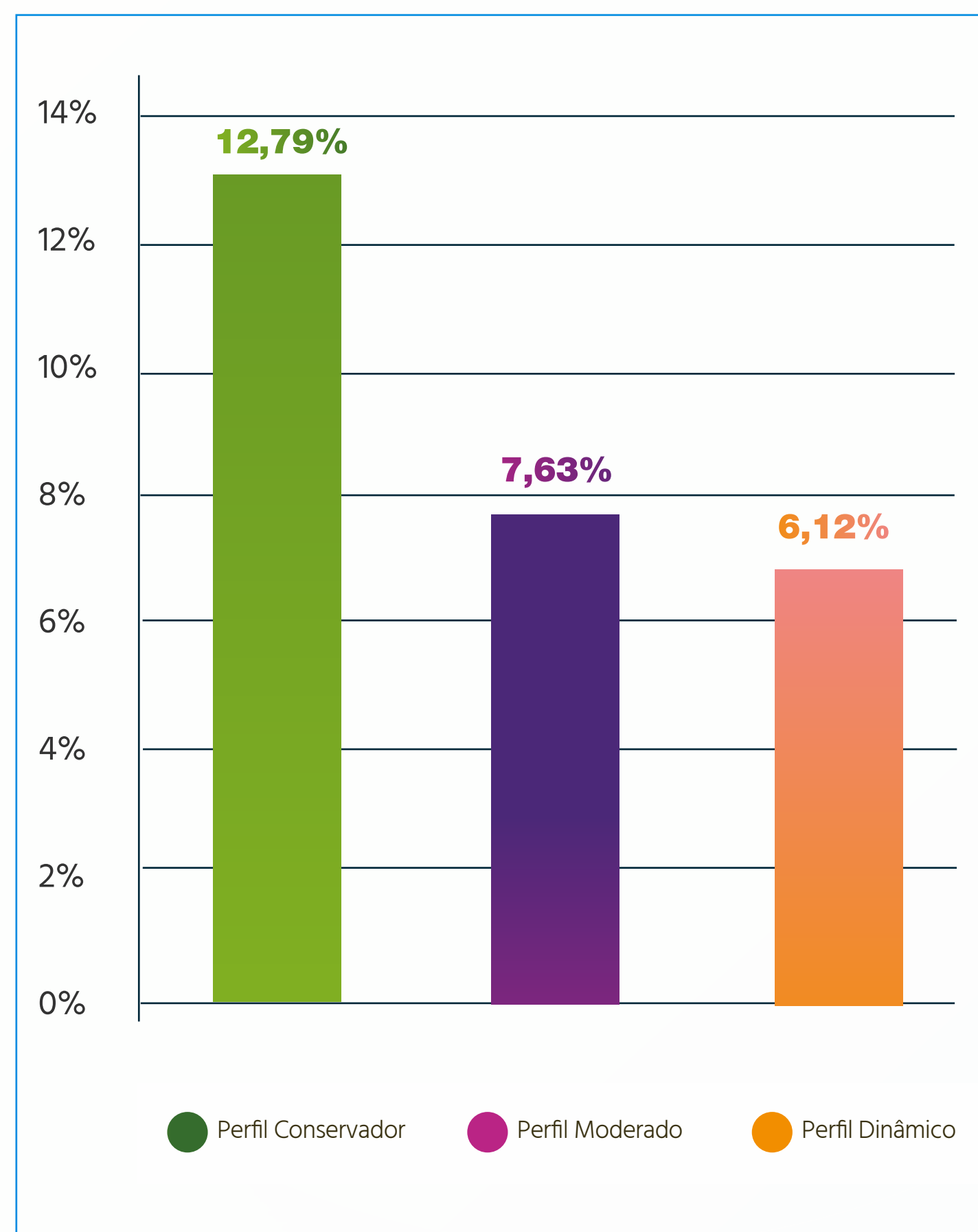
2022 ficará na história como um dos anos mais doidos do mercado financeiro.

Esperamos, sinceramente, que tenhamos um 2023 melhor, com o mercado menos estressado e volátil e com melhores oportunidades para todos nós.

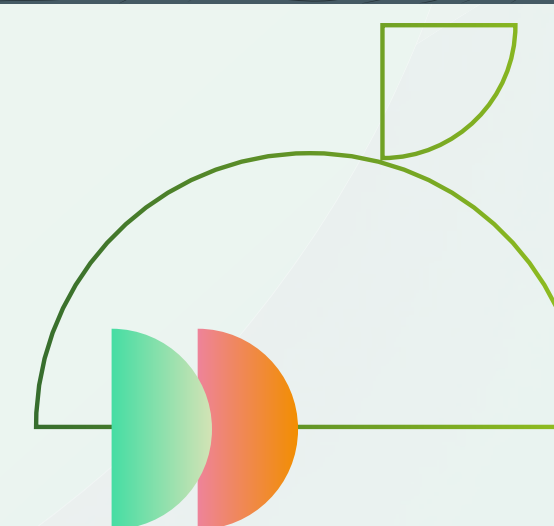
Afonso Celso Montesanti  
**Diretor Superintendente**

Fernanda Rinco  
**Diretora AETQ**

**ACOMPANHE NOSSOS RESULTADOS EM 2022,  
PARA CADA PERFIL DE INVESTIMENTOS.**



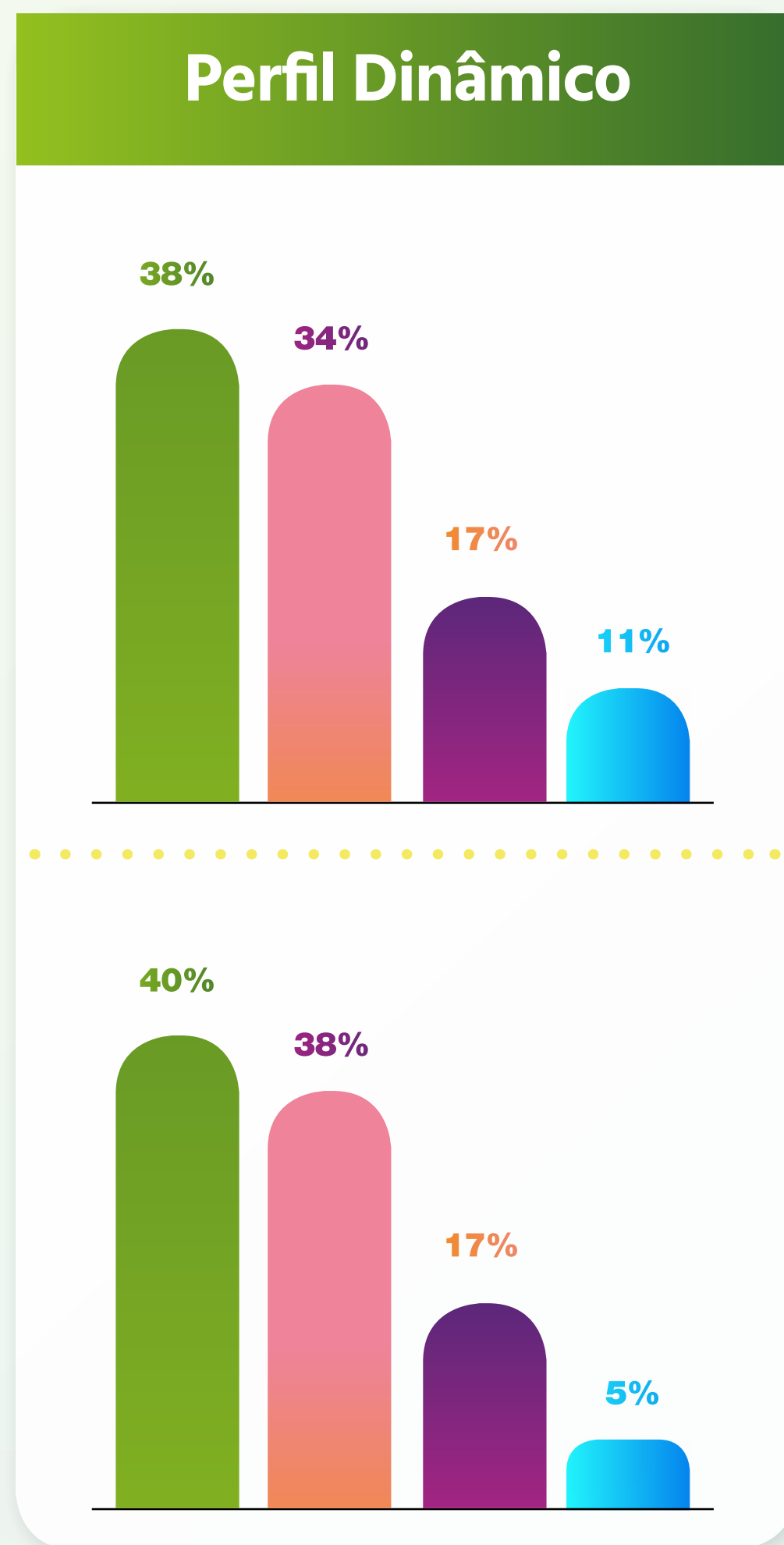
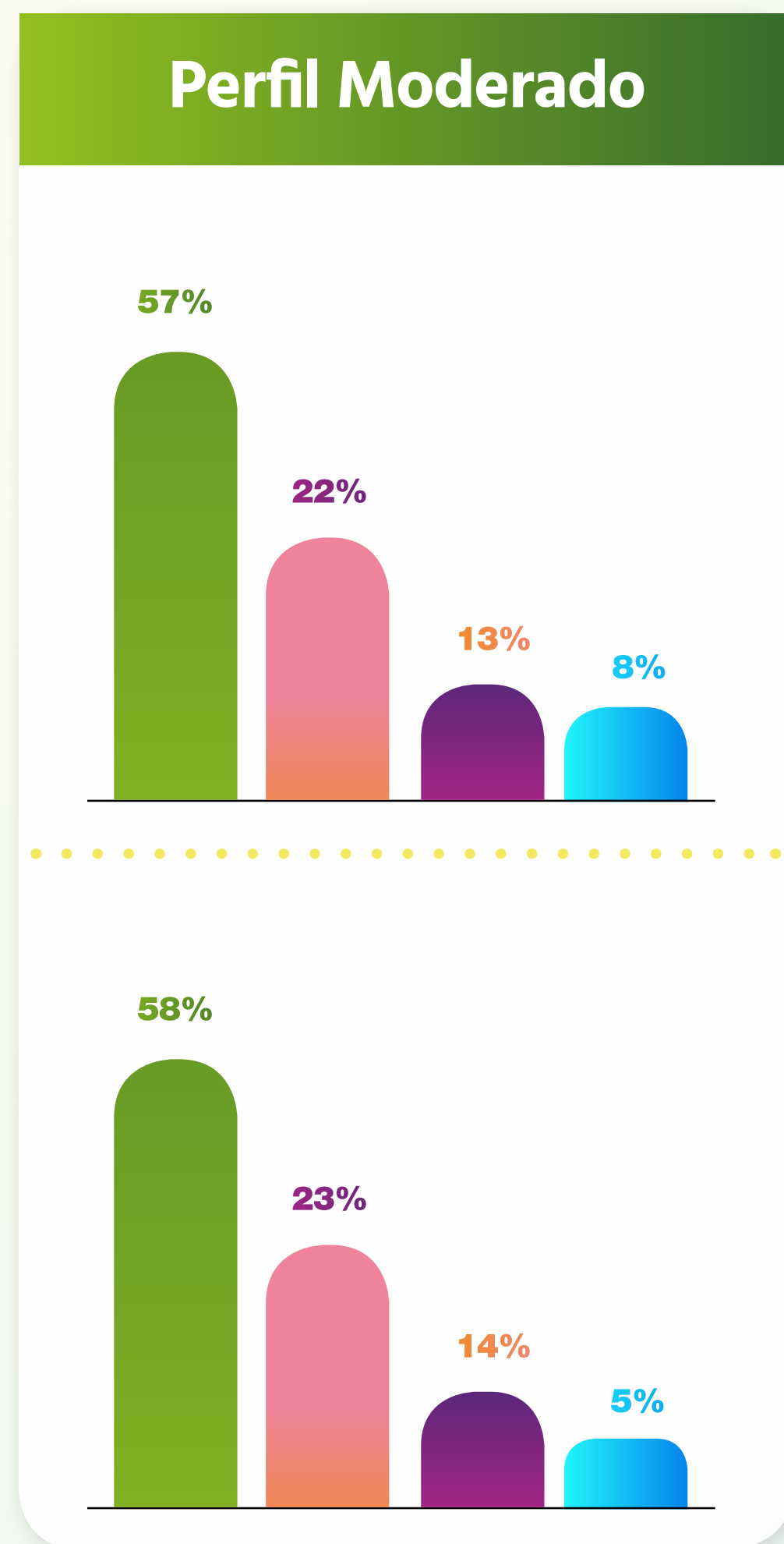
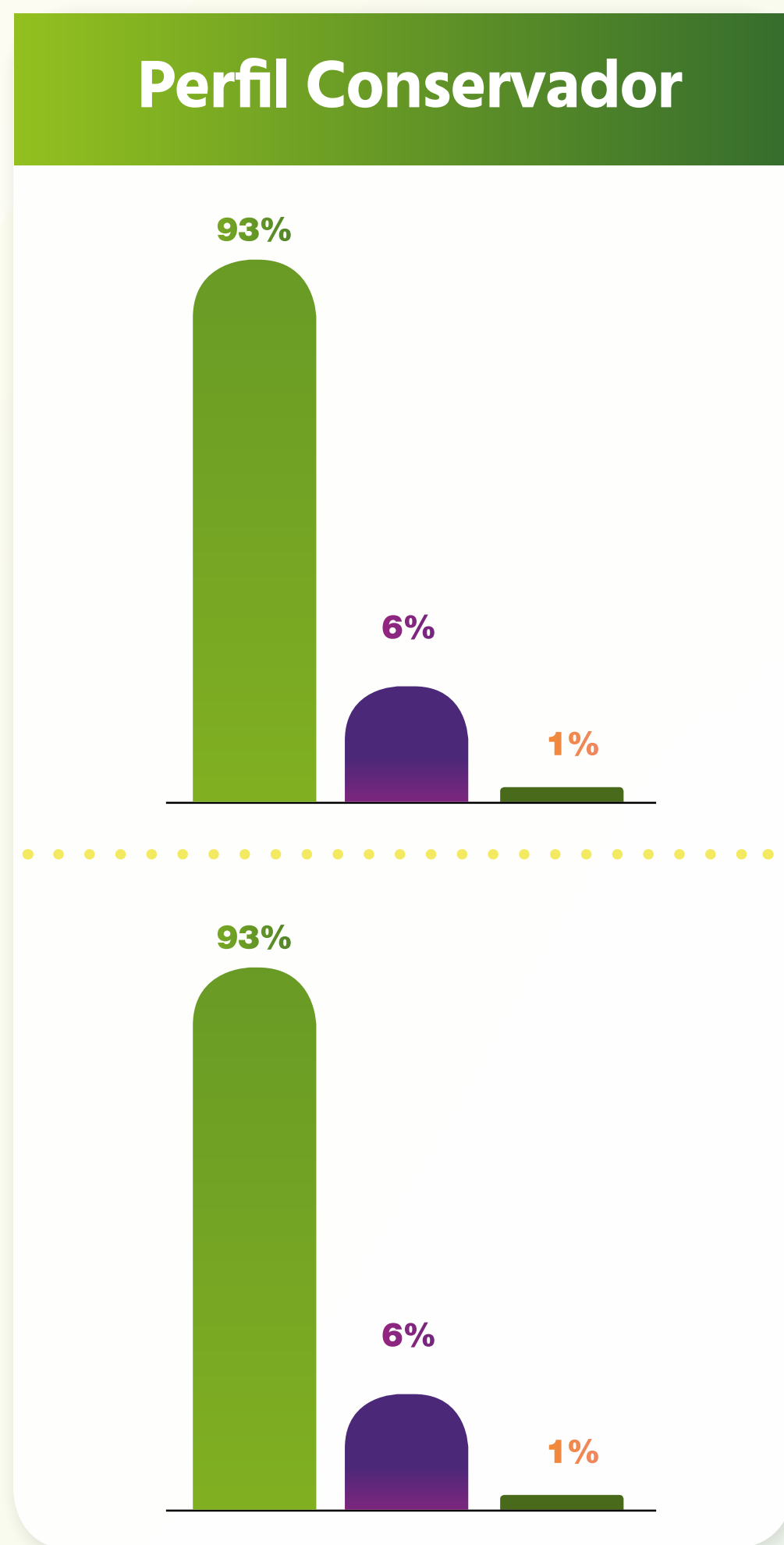
INVESTIMENTOS  
CP PREV



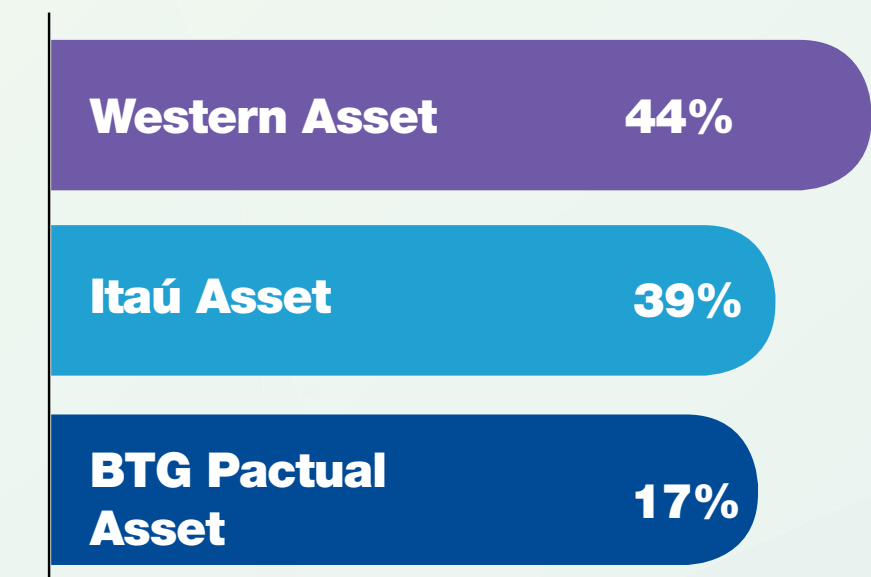
# PERFIS DE INVESTIMENTOS

● Renda Fixa ● Renda Variável ● Investimentos Estruturados ● Investimentos no Exterior ● Empréstimos

2022

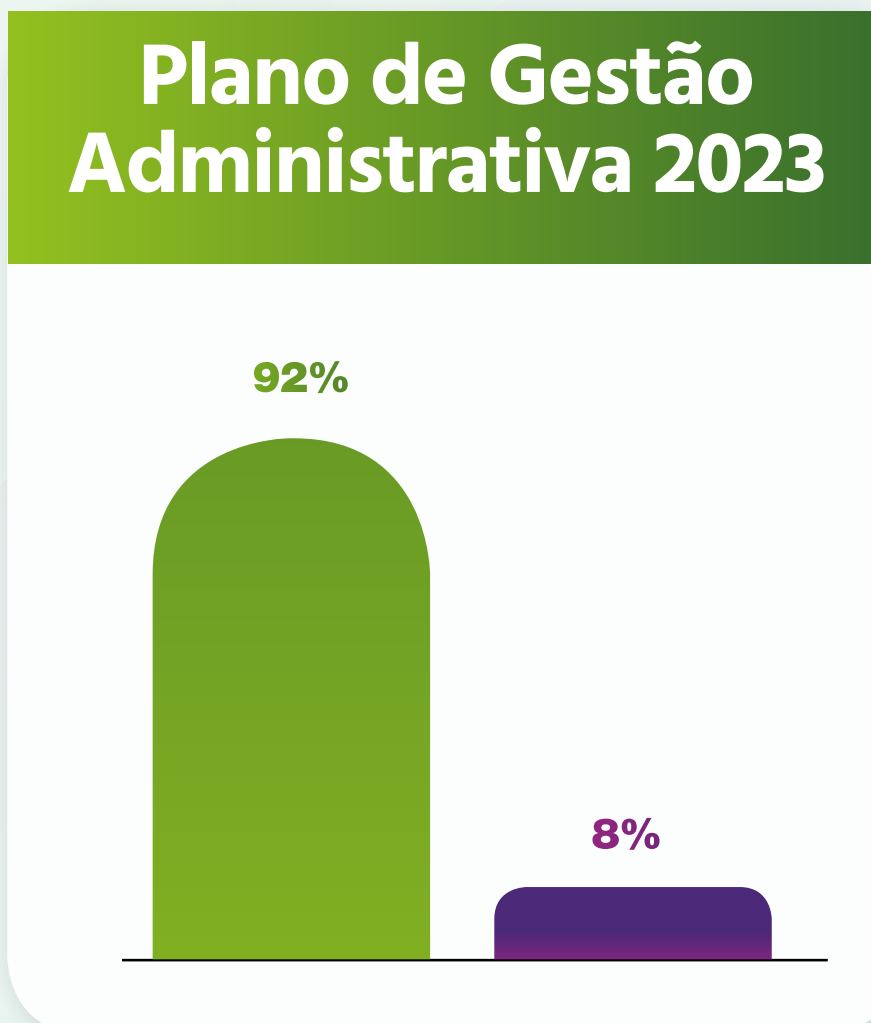


## Distribuição do Patrimônio por Gestor de Investimentos



INVESTIMENTOS CP PREV

2023





# ENTENDA MELHOR O QUE SIGNIFICA CADA UM DOS SEGMENTOS

## RENDA FIXA

São investimentos em títulos de dívida pública ou privada que têm a remuneração paga em prazos e condições previamente estabelecidos, podendo ser pré-fixado, pós-fixado ou misto. São exemplos de investimentos em renda fixa: CDB (Certificado de Depósito Bancário), debêntures e títulos do Governo. Veja, abaixo, as principais características dos títulos em renda fixa:

### Forma de pagamento dos juros

**Pós-fixada:** Na renda fixa pós-fixada o investidor só conhece o retorno no final da aplicação, de acordo com o indexador definido. O importante dessa modalidade de investimentos é que o rendimento sempre acompanha a variação do indexador (exemplo: Selic).

**Pré-fixada:** Nessa modalidade, a remuneração é fixada no momento em que ocorre a aplicação financeira, mas é necessário que ela seja mantida até o vencimento para que isso se confirme. O risco existente é que após a aquisição do papel as taxas aumentem, fazendo com que o papel adquirido com uma taxa menor se desvalorize.

**Mista:** Combina as características dos títulos pré e pós-fi-

xados, já citados acima. Um bom exemplo são os títulos indexados à inflação que, em geral, possuem remuneração vinculada à variação da inflação (indexador) acrescida de juros prefixados.

## RENDA VARIÁVEL

São investimentos em que o prazo e forma de remuneração não são definidos no momento da compra e variam conforme negociação no mercado financeiro. Dessa forma o investidor só saberá qual foi a rentabilidade obtida no momento em que vender o papel. O exemplo mais comum são as ações, que são valores mobiliários emitidos por empresas, ofertadas a investidores e negociadas em bolsa de valores. O valor de mercado de uma determinada ação pode subir ou descer em virtude de vários motivos (novos produtos e tecnologia, resultados das empresas, eventos políticos, mudanças nas taxas de juros e nas tendências da economia global, entre outros). Possibilitam maiores ganhos, porém o risco de eventuais perdas também é maior, principalmente em prazos mais curtos.

## INVESTIMENTOS ESTRUTURADOS

É uma das modalidades de investimentos previstas na legislação e pode ser classificada de diversas formas, como:

## DISTRIBUIÇÃO DOS PARTICIPANTES POR PERFIL DE INVESTIMENTOS EM 2022



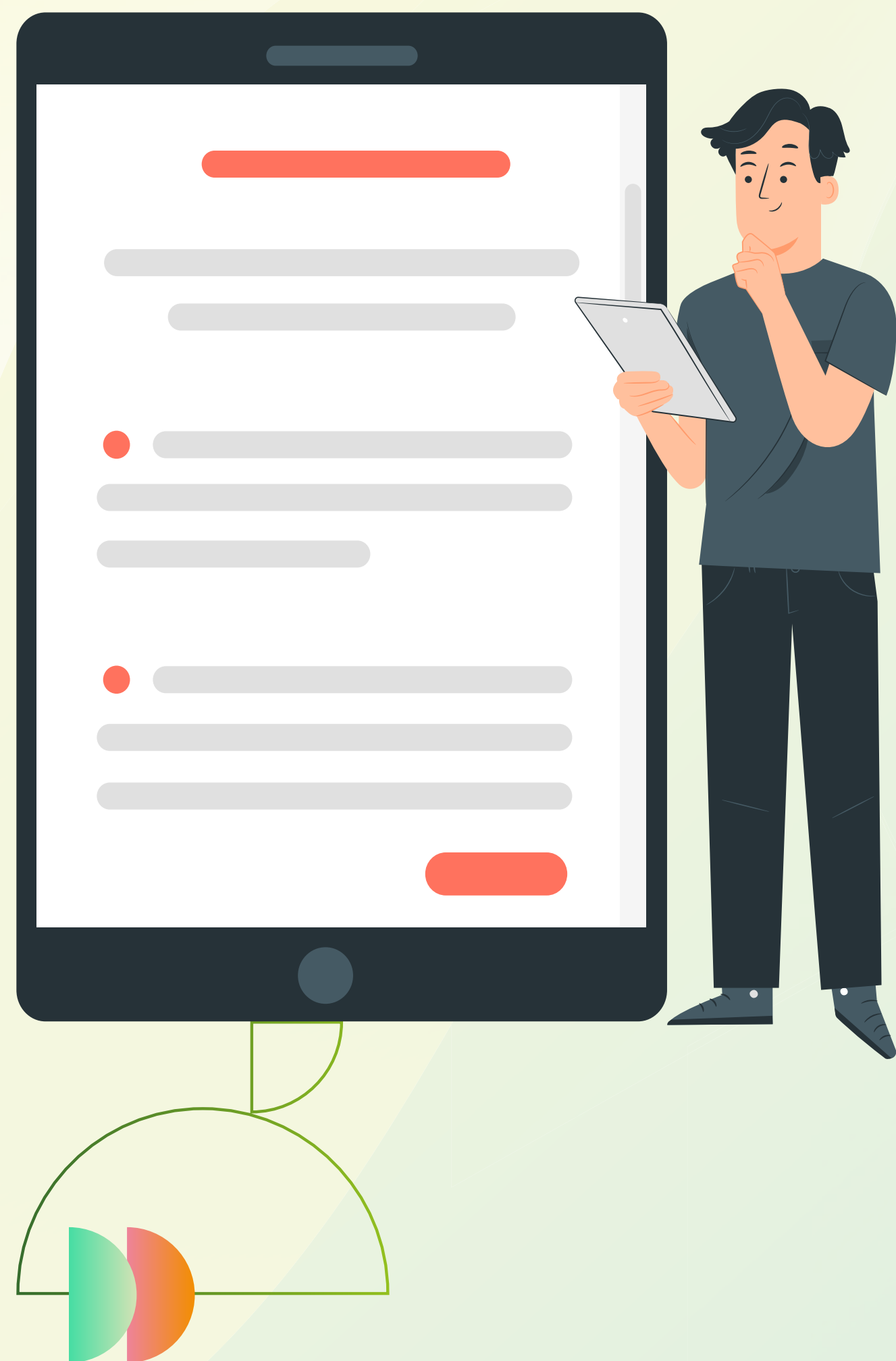
INVESTIMENTOS  
CP PREV

## FUNDOS MULTIMERCADOS

Investem em diversas classes de ativos, renda fixa, ações, câmbio, índices de preço e derivativos, em geral buscando retornos que não tenham relação direta com os fundos de Renda Fixa e Renda Variável tradicionais.

## FUNDOS DE INVESTIMENTO IMOBILIÁRIOS (FIIS)

Fundos que se destinam ao desenvolvimento de empreendimentos imobiliários, como construções de imóveis, aquisição de imóveis prontos, ou investimentos em projetos que viabilizem o acesso à habitação para posterior alienação, locação ou arrendamento.



### FUNDOS DE INVESTIMENTO EM PARTICIPAÇÕES (FIPs)

Concentra seus investimentos na aquisição de valores mobiliários de empresas com capital aberto ou fechado. Esses investimentos visam atingir participação na definição da estratégia e gestão da companhia investida, por meio da indicação de membros para o Conselho de Administração. Os FIPs apresentam baixa liquidez e horizonte de retorno de longo de prazo.

### INVESTIMENTOS NO EXTERIOR

São investimentos nas diversas classes de ativos negociados em países estrangeiros. Neste caso, o risco de variação é impactado, principalmente, pelas condições econômicas e o preço dos ativos dos países sede dos investimentos ou nos mercados em que as empresas investidas atuam, estando sujeitos, ainda, ao impacto da variação cambial. O principal objetivo é a diversificação dos investimentos por meio de alocação em segmentos de mercado que não são possíveis no Brasil, além de ter exposição a outras economias, principalmente de países desenvolvidos.

### EMPRÉSTIMOS - OPERAÇÕES COM PARTICIPANTES

Esta é uma modalidade de investimento válida para Entidades que oferecem empréstimo para os seus participantes, como a CP Prev. É uma alternativa com baixo risco, e com um retorno maior que alguns investimentos de Renda Fixa.

### ÍNDICES DE REFERÊNCIA OU BENCHMARKS

São os indicadores de performance que cada investimen-

to ou fundo busca acompanhar. Cada tipo de investimento utilizado pela CP Prev tem o seu próprio índice. Veja, abaixo, os principais:

**CDI – Certificado de Depósito Interbancário:** São títulos de emissão das instituições financeiras utilizados como referência para aplicações em renda fixa.

**IBRX – Índice** que mede o retorno de uma carteira teórica composta por 100 ações selecionadas entre as mais negociadas na B3, a bolsa de valores brasileira.

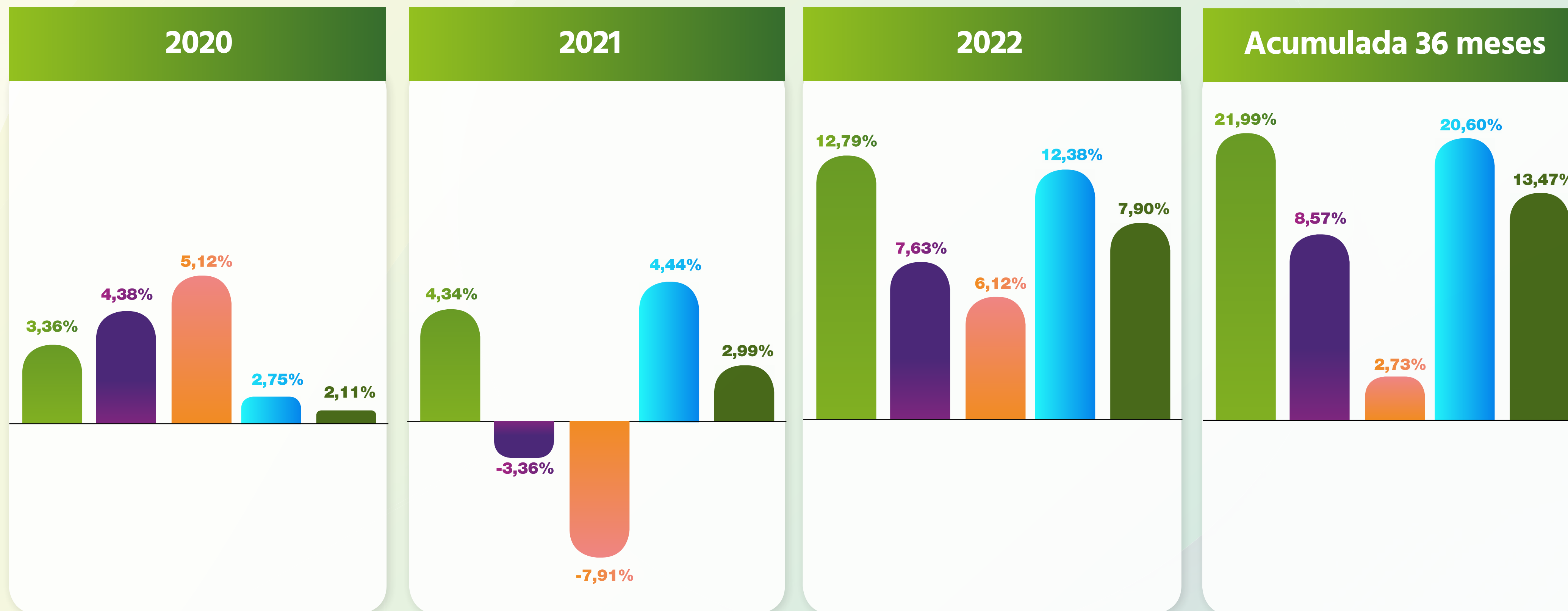
**IMA – Índice de Mercado ANBIMA:** O IMA é uma família de índices de renda fixa, que representa a evolução da carteira de Títulos Públicos Federais a preços de mercado, representado pelo IMA-Geral. Na composição do respectivo, há outros 4 subíndices, que são classificados de acordo com o indexador de cada título. O subíndice utilizado pela CP Prev é o IMA-S que corresponde à taxa SELIC.

**SPX111 (S&P 500):** O Standard and Poor's 500 (S&P 500) é um índice do mercado de ações que reúne as 500 maiores empresas do mundo listadas e domiciliadas nas principais Bolsas de Valores dos Estados Unidos, a NYSE e a Nasdaq. O objetivo é representar as empresas líderes dos seus setores ao redor do planeta.

**MSCI W BRL:** Este é o mais famoso índice da família MSCI. Ele é composto por ações de cerca de 1.500 companhias de médio e grande porte com atuação global ou em países desenvolvidos. É usado para ilustrar os ânimos dos investidores em escala mundial, excetuando os países emergentes. Hoje os maiores integrantes do índice são Apple, Microsoft, Amazon, Tesla, Alphabet (Google), Meta (Facebook), entre outros.

# RENTABILIDADE NOS ÚLTIMOS 3 ANOS (%)

● Perfil Conservador   
 ● Perfil Moderado   
 ● Perfil Dinâmico   
 ● CDI   
 ● Poupança



RENTABILIDADE

# DESPESAS ADMINISTRATIVAS

As despesas administrativas da CP Prev destinam-se ao custeio das atividades de gestão do Plano de Aposentadoria CP Prev. Os limites de utilização são definidos anualmente, na aprovação do Plano de Custeio e do Orçamento de Despesas Administrativas da Entidade.

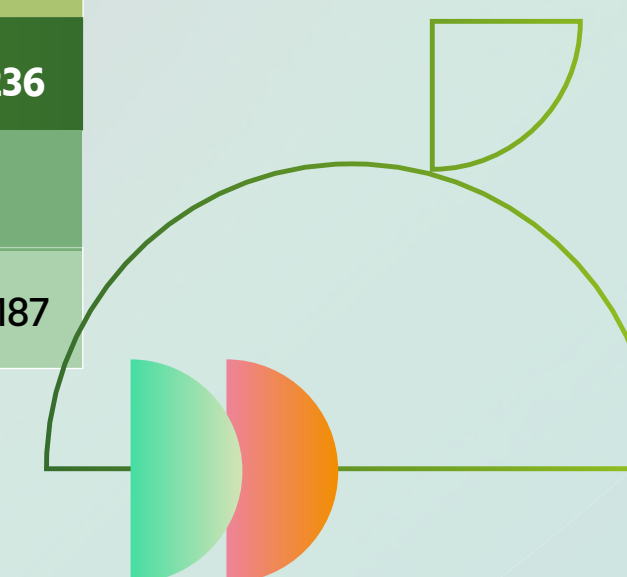
Essas despesas são contabilizadas no Plano de Gestão Administrativa - PGA. Em 2022, as despesas administrativas totalizaram R\$ 2.660.774, representando uma variação de 29,46% em relação a 2021, como pode ser observado no quadro ao lado.

## DESPESAS ESPECÍFICAS DE INVESTIMENTOS

As despesas específicas de investimentos são destinadas ao custeio dos fundos de investimentos e são formadas pela taxa de gestão e administração, taxas de custódia e controladoria, taxas CETIP e SELIC, entre outras. Essas despesas são contabilizadas diretamente no Plano de Benefícios e nos fundos de investimentos, não sendo relacionadas às despesas contabilizadas no PGA.

DESCRIÇÃO	Plano de Aposentadoria CP Prev (Valores em Reais)	
	2022	2021
Pessoal e Encargos	1.293.017	<b>843.819</b>
Dirigentes e Pessoal Próprio	1.293.017	843.819
Treinamentos/Congressos e Seminários	25.058	<b>3.144</b>
Serviços de Terceiros	854.230	<b>754.956</b>
Auditoria Externa	73.942	67.177
Consultoria Atuarial	71.585	28.598
Gestão/Planejamento Estratégico	622.806	558.917
Comunicação	67.864	86.179
Recursos Humanos	18.033	14.085
Consultoria de Investimentos	230.068	<b>199.443</b>
Despesas Gerais	65.369	<b>64.322</b>
Depreciações e Amortizações	626	-
Tributos	192.406	<b>189.552</b>
<b>TOTAL</b>	<b>2.660.774</b>	<b>2.055.236</b>
<b>Despesas com Investimentos</b>		
Administração / Gestão / Custódia / CETIP / SELIC	1.635.633	1.467.187

DESPESAS ADMINISTRATIVAS



# DESPESAS ADMINISTRATIVAS

## FONTES DE CUSTEIO

As fontes de custeio para o financiamento das despesas administrativas da CP Prev, em 2022, atingiram R\$ 2.703.746. Sua distribuição encontra-se na tabela abaixo:

Fontes de Custeio	Valores em Reais
Patrocinadores	2.313.720
Participantes Autopatrocinados	22.091
Participantes em BPD – Benefício Proporcional Diferido	150.818
Taxa de Administração de Empréstimos	8.068
Outras Receitas	582
Reembolso do Plano (Investimentos)	208.466
<b>Total</b>	<b>2.703.746</b>
Constituição/Reversão do Fundo Administrativo	133.925
Rentabilidade do PGA	90.952
Fundo Administrativo em 31/12/2022	1.349.557

## INDICADORES DE GESTÃO

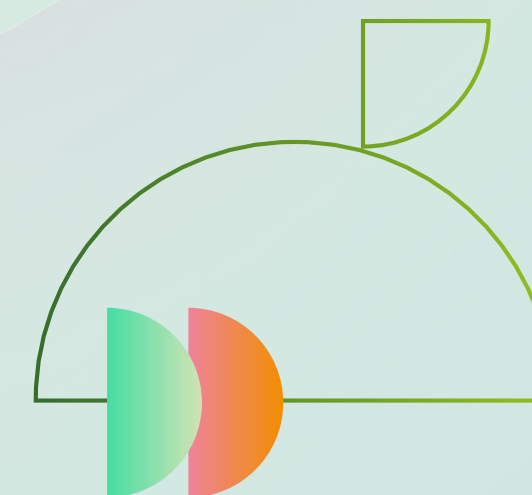
A CP Prev estabelece critérios quantitativos e qualitativos que nortearão as despesas administrativas, assim como as metas para os indicadores de gestão, de modo a permitir uma melhor avaliação das despesas administrativas da Entidade.

Ao fixar os critérios quantitativos e qualitativos para as despesas da CP Prev, observa-se as normas de governança da Entidade, a legislação vigente, e tendo por base os seguintes aspectos: a) Recursos garantidores dos planos de benefícios; b) Quantidade de planos de benefícios; c) Modalidade dos planos de benefícios; d) Número de participantes e assistidos; e) Forma de gestão dos investimentos; f) Outros aspectos relevantes devidamente justificados e g) Forma de utilização do Fundo de Administração, tendo por base o orçamento anual.

A seguir, apresentamos os principais indicadores de gestão da CP Prev que permitem uma avaliação mais objetiva das despesas administrativas da Entidade:

Indicadores de Gestão	% / R\$
Taxa de Administração	0,04%
Taxa de Carregamento	4,63%
Índice de Cobertura das Despesas Administrativas	98,41%
Despesas Administrativas em relação:	
Ao Total de Participantes	0,13%
Custo per capita mensal	63
Custo per capita anual	753
Aos Recursos Garantidores do Plano de Benefícios de caráter previdenciário administrado	0,47%
Ao Ativo Total	0,47%
Às Receitas Administrativas	98,41%
Às Despesas de Pessoal	48,60%

DESPESAS ADMINISTRATIVAS



# DEFINIÇÕES

## **CUSTEIO ADMINISTRATIVO:**

Recursos destinados ao Plano de Gestão Administrativa (PGA) para cobertura das despesas administrativas.

## **DESPESA MÉDIA DE ADMINISTRAÇÃO POR PARTICIPANTE / ASSISTIDO:**

Resultado da divisão do valor total das despesas administrativas pela quantidade de participantes e assistidos.

## **DESPESAS ADMINISTRATIVAS:**

Gastos realizados na administração dos planos de benefícios de caráter previdenciário.

## **FUNDO ADMINISTRATIVO:**

Fundo constituído pela diferença apurada entre as receitas e as despesas da Gestão Administrativa, destinado à cobertura de despesas administrativas a serem realizadas pela entidade na administração dos seus planos de benefícios de caráter previdenciário, na forma do regulamento do plano de gestão administrativa.

## **ÍNDICE DE COBERTURA DAS DESPESAS ADMINISTRATIVAS:**

Resultado da divisão do valor total das fontes de

custeio pelo valor total das despesas administrativas, objetivando demonstrar o percentual correspondente da Receita Administrativa usado para cobrir as Despesas Administrativas do Plano.

## **ORÇAMENTO:**

Instrumento de planejamento que define as fontes de custeio e as estimativas de receitas, bem como estabelece as projeções de despesas para determinado período.

## **PARTICIPAÇÃO DAS DESPESAS ADMINISTRATIVAS COM PESSOAL:**

Resultado da divisão do valor total das despesas administrativas com pessoal pelo valor total das despesas administrativas.

## **RECEITAS ADMINISTRATIVAS:**

Receitas oriundas da gestão administrativa da entidade fechada de previdência complementar, como as provenientes de seguradoras, de ganho na venda de imobilizado, de publicidade e outras.

## **TAXA DE ADMINISTRAÇÃO:**

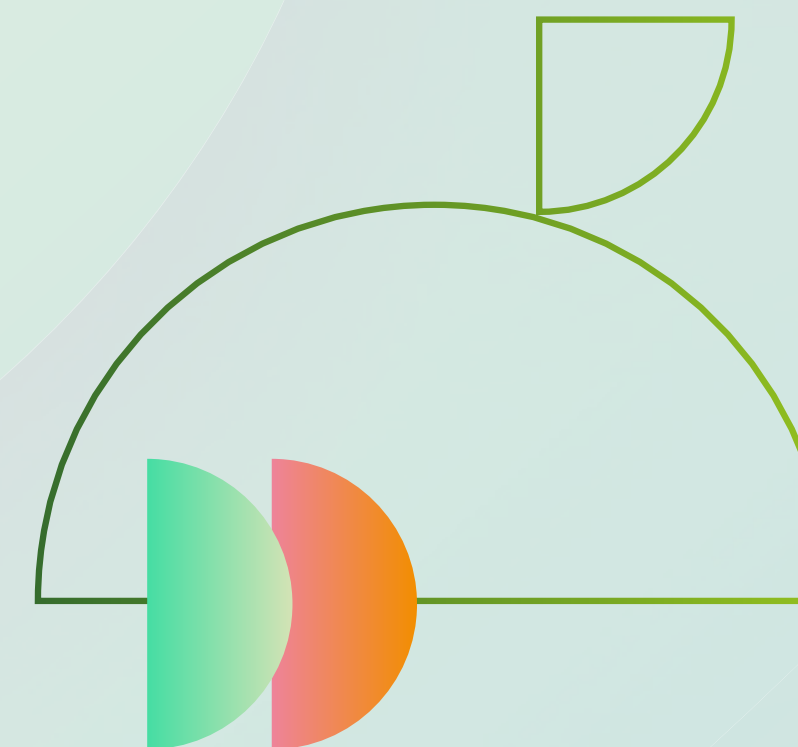
Percentual incidente sobre o montante dos recursos

garantidores dos planos de benefícios, cujo valor correspondente é transferido ao Plano de Gestão Administrativa, ou seja, corresponde à divisão do valor total das Receitas Administrativas (fontes de custeio para coberturas das despesas administrativas de investimento) pelos Recursos Garantidores (patrimônio investido).

## **TAXA DE CARREGAMENTO:**

Percentual incidente sobre a soma das contribuições e dos benefícios dos planos, cujo valor correspondente é transferido ao Plano de Gestão Administrativa.

DESPESAS  
ADMINISTRATIVAS



# DEMONSTRAÇÕES FINANCEIRAS

Registro contábil resumido do estado patrimonial de uma empresa ou Entidades Fechadas de Previdência Complementar (EFPC), que apresenta os saldos credores e devedores num certo período.

DOCUMENTOS ORIGINAIS



**BALANÇO PATRIMONIAL CONSOLIDADO** Exercícios findos em 31 de dezembro de 2022 e 2021 | Em R\$ mil

ATIVO	NE	Períodos findos em:	
		31.12.2022	31.12.2021
<b>DISPONÍVEL</b>	<b>4</b>	<b>1.137</b>	<b>1.008</b>
<b>REALIZÁVEL</b>	<b>5</b>	<b>566.031</b>	<b>520.349</b>
<b>Gestão Previdencial</b>		<b>1.474</b>	<b>1.589</b>
<b>Gestão Administrativa</b>		<b>337</b>	<b>184</b>
<b>Investimentos</b>		<b>564.220</b>	<b>518.576</b>
Fundos de Investimentos		563.410	518.576
Operações com Participantes		810	-
<b>IMOBILIZADO E INTANGÍVEL</b>	<b>6</b>	<b>3</b>	<b>-</b>
Imobilizado		3	-
<b>TOTAL DO ATIVO</b>		<b>567.171</b>	<b>521.357</b>

As notas explicativas da administração são parte integrante das demonstrações contábeis.

PASSIVO	NE	Períodos findos em:	
		31.12.2022	31.12.2021
<b>EXIGÍVEL OPERACIONAL</b>	<b>7</b>	<b>8.027</b>	<b>2.548</b>
Gestão Previdencial		5.159	2.231
Gestão Administrativa		219	199
Investimentos		2.649	118
<b>PATRIMÔNIO SOCIAL</b>		<b>559.144</b>	<b>518.809</b>
<b>Patrimônio de Cobertura do Plano</b>		<b>549.287</b>	<b>512.116</b>
<b>Provisões Matemáticas</b>	<b>8</b>	<b>549.054</b>	<b>509.990</b>
Benefícios Concedidos		140.089	115.509
Benefícios a Conceder		408.965	394.481
<b>Equilíbrio Técnico</b>	<b>9</b>	<b>233</b>	<b>2.126</b>
<b>Resultados Realizados</b>		<b>233</b>	<b>2.126</b>
Superávit Técnico Acumulado		233	2.126
<b>Fundos</b>	<b>10</b>	<b>9.857</b>	<b>6.693</b>
Fundos Previdenciais		8.507	5.477
Fundos Administrativos		1.350	1.216
<b>TOTAL DO PASSIVO</b>		<b>567.171</b>	<b>521.357</b>

DEMONSTRAÇÕES  
FINANCEIRAS

**Balanço Patrimonial**

Apresenta a posição financeira e patrimonial da entidade em 31 de dezembro, representando, portanto, uma posição estática. O ativo é o conjunto de bens, direitos e aplicações de recursos e o passivo compreende as obrigações para com os participantes e terceiros.



## DEMONSTRAÇÃO DA MUTAÇÃO DO PATRIMÔNIO SOCIAL

Exercícios findos em 31 de dezembro de 2022 e 2021 | Em R\$ mil

	Períodos findos em:		
	31.12.22	31.12.21	Var. %
<b>A) Patrimônio Social - Início</b>	<b>518.809</b>	<b>541.832</b>	<b>(4,25)</b>
<b>1. Adições</b>	<b>70.443</b>	<b>25.856</b>	<b>172,44</b>
(+) Contribuições Previdenciais	24.134	23.425	3,03
(+) Portabilidade	214	318	(32,70)
(+) Outras Adições Previdenciais	-	2	(100,00)
(+) Resultado Positivo Líquido dos Investimentos - Gestão Previdencial	43.300	-	100,00
(+) Receitas Administrativas	2.704	2.111	28,09
(+) Resultado Positivo Líquido dos Investimentos - Gestão Administrativa	91	-	100,00
<b>2. Destinações</b>	<b>30.108</b>	<b>48.879</b>	<b>(38,40)</b>
(-) Benefícios	20.993	17.577	19,43
(-) Resgates	5.654	8.291	(31,81)
(-) Portabilidade	283	51	454,90
(-) Desonerações de Contribuições de Patrocinador(es)	366	2.047	(82,12)
(-) Compensação de fluxos previdenciais	151	141	7,09
(-) Resultado Negativo Líquido dos Investimentos - Gestão Previdencial	-	18.704	100,00
(-) Despesas Administrativas	2.661	2.022	31,60
(-) Resultado Negativo Líquido dos Investimentos - Gestão Administrativa	-	46	100,00
<b>3. Acréscimo/Decréscimo no Patrimônio Social (1-2)</b>	<b>40.335</b>	<b>(23.023)</b>	<b>275,19</b>
Provisões Matemáticas	39.064	(22.568)	273,09
Superávit (Déficit) Técnico do Exercício	(1.893)	(197)	(860,91)
Fundos Previdenciais	3.030	(301)	1.106,64
Fundos Administrativos	134	43	211,63
<b>4. Outros Eventos do Patrimônio Social</b>	<b>-</b>	<b>-</b>	<b>-</b>
<b>5. Operações Transitórias</b>	<b>-</b>	<b>-</b>	<b>-</b>
<b>B) Patrimônio Social - Final (A+3+4+5)</b>	<b>559.144</b>	<b>518.809</b>	<b>7,77</b>

As notas explicativas da administração são parte integrante das demonstrações contábeis.

DEMONSTRAÇÕES  
FINANCEIRAS

### Demonstração da Mutaç o do Patrim nio Social (DMPS)

Apresenta a movimentaç o do patrim nio social da entidade atrav s das adic es (entradas) e deduc es (saídas) de recursos.

## DEMONSTRAÇÃO DA MUTAÇÃO DO PLANO DE GESTÃO ADMINISTRATIVO (DPGA) Exercícios findos em 31 de dezembro de 2022 e 2021 | Em R\$ mil

	Períodos findos em:		
	31.12.22	31.12.21	Var. %
<b>A) Fundo Administrativo Início do Mês</b>	<b>1.216</b>	<b>1.173</b>	<b>3,67</b>
<b>1. Custeio da Gestão Administrativa</b>	<b>2.795</b>	<b>2.111</b>	<b>32,40</b>
<b>1.1. Receitas</b>	<b>2.795</b>	<b>2.111</b>	<b>32,40</b>
Custeio Administrativo da Gestão Previdencial	2.487	2.001	24,29
Custeio Administrativo dos Investimentos	208	-	100,00
Taxa de Administração de Empréstimos e Financiamentos	8	-	100,00
Receitas Diretas	1	-	100,00
Outras Receitas	-	110	(100,00)
Resultado Positivo Líquido dos Investimentos	91	-	100,00
<b>2. Despesas Administrativas</b>	<b>2.661</b>	<b>2.022</b>	<b>31,60</b>
<b>2.1. Administração dos Planos Previdenciais</b>	<b>2.661</b>	<b>2.022</b>	<b>31,60</b>
Pessoal e Encargos	1.294	844	53,32
Treinamentos/Congressos e Seminários	25	3	733,33
Serviços de Terceiros	1.017	868	17,17
Despesas Gerais	132	151	(12,58)
Depreciações e Amortizações	1	-	100,00
Tributos	192	156	23,08
<b>3. Constituição/Reversão de Contingências Administrativas</b>	<b>-</b>	<b>-</b>	<b>-</b>
<b>4. Reversão de Recursos para o Plano de Benefícios</b>	<b>-</b>	<b>-</b>	<b>-</b>
<b>5. Resultado Negativo Líquido dos Investimentos</b>	<b>-</b>	<b>46</b>	<b>(100,00)</b>
<b>6. Sobra/Insuficiência da Gestão Administrativa (1-2-3-4-5)</b>	<b>134</b>	<b>43</b>	<b>211,63</b>
<b>7. Constituição/Reversão do Fundo Administrativo (6)</b>	<b>134</b>	<b>43</b>	<b>211,63</b>
<b>8. Operações Transitórias</b>	<b>-</b>	<b>-</b>	<b>-</b>
<b>B) Fundo Administrativo Final do Mês (A+7+8)</b>	<b>1.350</b>	<b>1.216</b>	<b>11,02</b>

As notas explicativas da administração são parte integrante das demonstrações contábeis.

DEMONSTRAÇÕES  
FINANCEIRAS

### Demonstração do Plano de Gestão Administrativa Consolidada (DPGA)

Revela a atividade administrativa da entidade, apresentando a movimentação do fundo administrativo através das receitas, despesas e rendimento obtido no exercício a que se referir.

## DEMONSTRAÇÕES DAS MUTAÇÕES DO ATIVO LÍQUIDO (DMAL) DO PLANO DE APOSENTADORIA CP PREV

Exercícios findos em 31 de dezembro de 2022 e 2021 | Em R\$ mil

	Períodos findos em:		
	31.12.22	31.12.21	Var. %
<b>A) Ativo Líquido - Início do Exercício</b>	<b>517.593</b>	<b>540.659</b>	<b>(4,27)</b>
<b>1. Adições</b>	<b>70.135</b>	<b>25.746</b>	<b>172,41</b>
(+) Contribuições	26.621	25.426	4,70
(+) Portabilidade	214	318	(32,70)
(+) Resultado Positivo Líquido dos Investimentos - Gestão Previdencial	43.300	-	100,00
(+) Outras Adições	-	2	(100,00)
<b>2. Destinações</b>	<b>29.934</b>	<b>48.812</b>	<b>(38,67)</b>
(-) Benefícios	20.993	17.577	19,43
(-) Resgates	5.654	8.291	(31,81)
(-) Portabilidade	283	51	454,90
(-) Desonerações de Contribuições de Patrocinador(es)	366	2.047	(82,12)
(-) Compensação de fluxos previdenciais	151	141	7,09
(-) Resultado Negativo Líquido dos Investimentos - Gestão Previdencial	-	18.704	(100,00)
(-) Custeio Administrativo	2.487	2.001	24,29
<b>3. Acréscimo/Decréscimo no Ativo Líquido (1-2)</b>	<b>40.201</b>	<b>(23.066)</b>	<b>274,29</b>
Provisões Matemáticas	39.064	(22.568)	273,09
Fundos Previdenciais	3.030	(301)	1.106,64
Superávit (Déficit) Técnico do Exercício	(1.893)	(197)	(860,91)
<b>4. Outros Eventos do Ativo Líquido</b>	<b>-</b>	<b>-</b>	<b>-</b>
<b>5. Operações Transitórias</b>	<b>-</b>	<b>-</b>	<b>-</b>
<b>B) Ativo Líquido - Final do Exercício (A+3)</b>	<b>557.794</b>	<b>517.593</b>	<b>7,77</b>
<b>C) Fundos não previdenciais</b>	<b>134</b>	<b>43</b>	<b>211,63</b>
(+/-) Fundos Administrativos	134	43	211,63

DEMONSTRAÇÕES  
FINANCEIRAS

### Demonstração da Mutação do Ativo Líquido por Plano de Benefícios

Apresenta a movimentação do ativo líquido do plano de benefícios através das adições (entradas) e deduções (saídas) de recursos.

## DEMONSTRAÇÃO DO ATIVO LÍQUIDO (DAL) DO PLANO DE APOSENTADORIA CP PREV

Exercícios findos em 31 de dezembro de 2022 e 2021 | Em R\$ mil

	Períodos findos em:		
	31.12.22	31.12.21	Var. %
<b>1. Ativos</b>	<b>567.011</b>	<b>521.201</b>	<b>8,79</b>
Disponível	1.125	977	15,15
Recebíveis Previdencial	2.844	2.848	(0,14)
Investimentos	563.042	517.376	8,83
Fundos de Investimento	562.232	517.376	8,67
Operações com Participantes	810	-	100,00
<b>2. Obrigações</b>	<b>7.867</b>	<b>2.392</b>	<b>228,89</b>
Operacional	7.867	2.392	228,89
<b>3. Fundos não Previdenciais</b>	<b>1.350</b>	<b>1.216</b>	<b>11,02</b>
Fundos Administrativos	1.350	1.216	11,02
<b>5. Ativo Líquido (1-2-3-4)</b>	<b>557.794</b>	<b>517.593</b>	<b>7,77</b>
Provisões Matemáticas	549.054	509.990	7,66
Superávit/Déficit Técnico	233	2.126	(89,04)
Fundos Previdenciais	8.507	5.477	55,32
<b>6 . Apuração do Equilíbrio Técnico Ajustado</b>			
a) Equilíbrio Técnico	233	2.126	(89,04)
b) (+/-) Ajuste de Precificação	-	-	-
<b>c) (+/-) Equilíbrio Técnico Ajustado = (a + b)</b>	<b>233</b>	<b>2.126</b>	<b>(89,04)</b>

As notas explicativas da administração são parte integrante das demonstrações contábeis.

DEMONSTRAÇÕES  
FINANCEIRAS

### Demonstração do Ativo Líquido por Plano de Benefícios (DAL)

Evidencia a composição do ativo líquido do plano de benefícios no exercício a que se referir, apresentando saldos de contas do ativo e passivo.

## DEMONSTRAÇÕES DAS PROVISÕES TÉCNICAS (DPT) DO PLANO DE APOSENTADORIA CP PREV

Exercícios findos em 31 de dezembro de 2022 e 2021 | Em R\$ mil

	<i>Períodos findos em:</i>		
	<b>31.12.22</b>	<b>31.12.21</b>	<b>Var. %</b>
<b>Provisões Técnicas (1+2+3+4+5)</b>	<b>565.661</b>	<b>519.985</b>	<b>8,78</b>
<b>1. Provisões Matemáticas</b>	<b>549.054</b>	<b>509.990</b>	<b>7,66</b>
<b>1.1. Benefícios Concedidos</b>	<b>140.089</b>	<b>115.509</b>	<b>21,28</b>
Contribuição Definida	139.250	114.663	21,44
Benefício Definido	839	846	(1,06)
<b>1.2. Benefício a Conceder</b>	<b>408.965</b>	<b>394.481</b>	<b>3,67</b>
Contribuição Definida	408.965	394.481	3,67
Saldo de contas - parcela patrocinador(es)/instituidor(es)	241.259	235.423	2,48
Saldo de contas - parcela participantes	167.706	159.058	5,44
<b>2. Equilíbrio Técnico</b>	<b>233</b>	<b>2.126</b>	<b>(89,04)</b>
<b>2.1. Resultados Realizados</b>	<b>233</b>	<b>2.126</b>	<b>(89,04)</b>
Superávit Técnico Acumulado	233	2.126	(89,04)
Reserva de Contingência	158	161	(1,86)
Reserva para Revisão de Plano	75	1.965	(96,18)
<b>3. Fundos</b>	<b>8.507</b>	<b>5.477</b>	<b>55,32</b>
3.1. Fundos Previdenciais	8.507	5.477	55,32
<b>4. Exigível Operacional</b>	<b>7.867</b>	<b>2.392</b>	<b>228,89</b>
4.1. Gestão Previdencial	5.218	2.273	129,56
4.2. Investimentos - Gestão Previdencial	2.649	119	2.126,05
<b>5. Exigível Contingencial</b>	<b>-</b>	<b>-</b>	<b>-</b>

As notas explicativas da administração são parte integrante das demonstrações contábeis.

DEMONSTRAÇÕES  
FINANCEIRAS

### Demonstração das Provisões Técnicas do Plano de Benefícios - DPT

Evidencia a totalidade dos compromissos do plano de benefícios no exercício a que se referir.

## NOTAS EXPLICATIVAS ÀS DEMONSTRAÇÕES CONTÁBEIS CONSOLIDADAS em 31 de dezembro de 2022 e 2021 | Em R\$ mil

### Notas Explicativas da Administração

#### 1. Contexto Operacional

A CP Prev - Sociedade de Previdência Privada ("CP Prev") é uma entidade fechada de previdência complementar, sem fins lucrativos, com personalidade jurídica de direito privado da Lei Complementar nº 109, de 29 de maio de 2001.

O funcionamento da Entidade foi autorizado pela Portaria nº 559 do Ministério da Previdência Social- MPS, por prazo indeterminado, em 18 de outubro de 1993.

A CP Prev possui autonomia administrativa, financeira e patrimonial, tendo por objetivo complementar os benefícios assegurados pela previdência social oficial, sendo patrocinada pelas seguintes empresas:

- Colgate-Palmolive Comercial Ltda.;
- Colgate-Palmolive Industrial Ltda.; e
- CP Prev – Sociedade de Previdência Privada

Foi publicada no Diário Oficial da União no dia 23 de dezembro de 2019 a portaria nº 1.080 de 12 de dezembro de 2019, a qual aprovou as alterações propostas ao regulamento do Plano de Aposentadoria da CP Prev, CNPB nº 1993.0027-74, administrado pela CP Prev - Sociedade de Previdência Privada.

A CP Prev administra um plano de benefício previdencial:

Plano de benefício	CNPB	Modalidade
Plano de Aposentadoria CP Prev	19.930.027-74	Contribuição Variável

A CP Prev possuía em 31 de dezembro de 2022 e 2021 as seguintes quantidades de participantes:

PARTICIPANTES	Quantidade	
	2022	2021
Ativos	2.955	3.134
Assistidos	186	166
Autopatrocinados	52	47
BPD	323	321
<b>Total de PARTICIPANTES</b>	<b>3.516</b>	<b>3.668</b>

A população da entidade apresentava as seguintes faixas de idades segregadas por Sexo/Idade em 31 de dezembro:

Descrição	Quantidade					
	Participantes		Assistidos Aposentados		Assistidos Beneficiários de Pensão	
	Feminino	Masculino	Feminino	Masculino	Feminino	Masculino
Até 24 anos	18	62	-	-	-	1
De 25 a 34 anos	227	450	-	-	-	-
De 35 a 54 anos	670	1.664	-	1	3	-
De 55 a 64 anos	47	157	30	86	1	-
De 65 a 74 anos	12	19	11	45	-	-
De 75 a 84 anos	1	3	3	2	1	-
Mais de 85 anos	-	-	-	2	-	-
<b>Total 2022</b>	<b>975</b>	<b>2.355</b>	<b>44</b>	<b>136</b>	<b>5</b>	<b>1</b>
<b>Total 2021</b>	<b>1.026</b>	<b>2.476</b>	<b>35</b>	<b>125</b>	<b>5</b>	<b>1</b>

#### 2. Apresentação das Demonstrações Contábeis

As demonstrações contábeis de 31 de dezembro de 2022 e 2021 estão sendo apresentadas em conformidade com as práticas contábeis adotadas no Brasil e aplicáveis às entidades reguladas pelo Conselho Nacional de Previdência Complementar- CNPC, em conformidade com as seguintes normas específicas: Resolução do Conselho Nacional de Previdência Complementar - CNPC nº. 43, de 06 de agosto de 2021; Instrução Normativa MPS/SPC nº. 31, de 20 de agosto de 2020 alterada pela Instrução Normativa nº 44 de 23 de novembro de 2021; Resolução CFC nº. 1.272, de 22 de janeiro de 2010, e alterações posteriores a essas normas.

Essas diretrizes não requerem a divulgação em separado de ativos e passivos de curto e longo prazo, nem a apresentação da Demonstração do Fluxo de Caixa. A estrutura da planificação contábil padrão das EFPC (Entidades Fechadas de Previdência Complementar) reflete o ciclo operacional de longo prazo da sua atividade, de forma que a apresentação de ativos e passivos, observados as gestões previdencial e administrativa e o fluxo dos investimentos, proporcione informações mais adequadas, confiáveis e relevantes do que a apresentação em circulante e não circulante, em conformidade com o item 63 da NBC T 19.27.

A sistemática introduzida pelos órgãos normativos apresenta, além das características já descritas, a segregação dos registros contábeis em duas gestões distintas (Previdencial e Administrativa) e o Fluxo dos Investimentos, comum a ambas, segundo a natureza e a finalidade das transações.

- **Gestão Previdencial** – Atividade de registro e controle das contribuições, dos benefícios e dos institutos previstos no art. 14 da Lei Complementar nº 109, de 29 de maio de 2001, bem como do resultado do plano de benefícios de natureza previdenciária;
- **Gestão Administrativa** – Atividade de registro e de controle inerentes à administração do plano de benefício;
- **Investimentos** – Registro e controle referentes à aplicação dos recursos de cada plano de benefícios.

DEMONSTRAÇÕES  
FINANCEIRAS

## NOTAS EXPLICATIVAS ÀS DEMONSTRAÇÕES CONTÁBEIS CONSOLIDADAS em 31 de dezembro de 2022 e 2021 | Em R\$ mil

As eliminações necessárias à consolidação das Demonstrações Contábeis foram realizadas de acordo com o Art. 27 da Instrução Normativa MPS/SPC nº. 31, de 20 de agosto de 2020 alterada pela Instrução Normativa nº 44 de 23 de novembro de 2021. As contas passíveis de ajustes e eliminações, entre outras, são: "Migrações entre Planos", "Compensações de Fluxos Previdenciais", "Participação no PGA", "Participação no Fundo Administrativo PGA" e valores a pagar e a receber entre planos".

### 3. Resumo das Principais Práticas Contábeis

As práticas contábeis e procedimentos adotados na elaboração das Demonstrações Contábeis estão resumidos em:

#### a) Ativo Realizável

- **Gestão Previdencial** – O realizável previdencial é apurado em conformidade com o regime de competência, estando representado pelos valores a receber decorrentes de operações de natureza previdencial da gestão previdencial. As contribuições de autopatrocinados são registradas pelo regime de caixa.
- **Gestão Administrativa** – O realizável administrativo é apurado em conformidade com o regime de competência, estando representado pelos valores a receber decorrentes de operações de natureza administrativa e os depósitos judiciais/recursais da gestão administrativa.
- **Investimentos** – As diretrizes de aplicações dos recursos garantidores do plano administrado estão em consonância com as respectivas Políticas de Investimentos do Plano de Benefício e do PGA e os principais critérios de avaliação e de reconhecimento de receitas são:

#### I. Fundos de Investimento

Estão registrados pelo valor de custo, acrescido dos rendimentos auferidos de forma pro rata até a data de encerramento do Balanço, sendo classificados na seguinte categoria:

- Títulos para negociação** – Estão registrados os títulos e valores mobiliários adquiridos com o propósito de serem negociados independentemente do prazo a decorrer da data de aquisição. Esses títulos e valores mobiliários estão demonstrados pelo valor de aquisição acrescido dos rendimentos auferidos até as datas dos balanços, quando aplicável, calculados "pro rata" dia e ajustados no resultado do exercício ao valor de mercado computando-se a valorização e a desvalorização decorrente de tal ajuste em contrapartida da adequada conta de receita ou despesa;
- Títulos mantidos até o vencimento** – Aqueles para os quais existem intenção e capacidade financeira do plano de benefício que a Entidade administra, de mantê-los em carteira até o vencimento e que sejam considerados como de baixo risco de crédito. Esses títulos e valores mobiliários estão demonstrados e

registrados no resultado do exercício pelo valor de aquisição acrescido dos rendimentos auferidos até a data do balanço, calculados "pro rata" dia.

As Cotas de fundo de investimento são registradas pelo valor da última cota disponível, informado pelo administrador do fundo. A mensuração do valor de mercado dos títulos e valores mobiliários é efetuada pelo administrador da carteira de recursos, através da obtenção dos valores do fechamento do pregão do último dia útil de cada mês, os quais são divulgados através das associações de classe e Bolsas de Valores, aplicáveis para a data-base do balanço. Assim, quando da efetiva liquidação financeira destes itens, os resultados poderão vir a ser diferentes dos estimados.

As Rendas/Variações Positivas e Deduções/Variações Negativas da carteira são apropriadas em contas específicas diretamente vinculadas à modalidade de aplicação.

#### II. Operações com Participantes

São operações com participantes devidamente autorizadas pela Política de Investimentos e Regulamento dos Empréstimos. Seus saldos incluem principal, juros e atualização monetária. O sistema de controles internos dessas operações permite identificar os tomadores e os saldos atualizados individualmente.

#### b) Imobilizado

O imobilizado é demonstrado ao custo de aquisição, combinado com a depreciação calculada linearmente às taxas anuais que levam em consideração a vida útil-econômica dos bens, sendo: 20% para equipamentos de informática.

#### c) Exigível Operacional

São demonstrados os valores conhecidos ou calculáveis, acrescidos, quando aplicável, dos correspondentes encargos e variações monetárias incorridas. São registradas as obrigações decorrentes de pagamento de benefícios aos participantes, prestação de serviços por terceiros, obrigações tributárias, provisões de folha de pagamento e respectivos encargos.

#### d) Plano de Gestão Administrativa – PGA

Os registros das operações administrativas são efetuados no Plano de Gestão Administrativa - PGA, que possui patrimônio próprio segregado do plano de benefício previdencial.

O patrimônio do PGA é constituído pelas receitas (Previdenciais e Investimentos) e reembolsos administrativos, deduzidas das despesas comuns e específicas da administração previdencial e dos investimentos, sendo as sobras ou insuficiências administrativas alocadas ou revertidas ao Fundo Administrativo. O saldo do Fundo

DEMONSTRAÇÕES  
FINANCEIRAS

## NOTAS EXPLICATIVAS ÀS DEMONSTRAÇÕES CONTÁBEIS CONSOLIDADAS em 31 de dezembro de 2022 e 2021 | Em R\$ mil

Administrativo é segregado por plano de benefício previdencial, não caracterizando obrigações ou direitos aos patrocinadores, participantes e assistidos do plano.

### e) Patrimônio Social

O Patrimônio Social consiste no acúmulo de recursos oriundos de seus participantes e patrocinadoras e que tem como objetivo garantir o benefício futuro dos participantes vinculados ao plano e os fundos segregados em previdenciais, administrativos e de investimentos.

### f) Provisões matemáticas e métodos atuariais

As provisões matemáticas são determinadas com bases atuariais que são definidas pelo atuário externo contratado pela entidade, aprovadas pelos órgãos de governança da entidade, e representam os compromissos acumulados no encerramento do exercício, segregados por plano de benefício, quanto aos benefícios concedidos e a conceder, assegurado aos participantes ou aos seus beneficiários, na forma prescrita no regulamento de cada Plano de Benefícios.

### g) Benefícios concedidos

Correspondem ao valor presente dos benefícios futuros a serem pagos aos participantes e beneficiários já em gozo de benefício.

### h) Benefícios a conceder

Correspondem ao valor presente dos benefícios futuros a serem concedidos aos participantes, acumulados até a data de encerramento do exercício, líquido do valor atual das contribuições futuras.

### i) Fundo previdencial

É constituído em conformidade com o Regulamento do Plano de Aposentadoria, e poderá ser utilizado pelos Patrocinadores para financiar contribuições devidas no exercício de 2023, inclusive aquelas decorrentes de reintegração de participante, para cobertura de eventuais insuficiências, para constituir e atualizar eventual exigível contingencial, incluindo as contribuições para cobertura das despesas administrativas, de acordo com as regras estabelecidas pelo Conselho Deliberativo, fundamentado em parecer atuarial, observado o disposto na legislação vigente.

### j) Fundo administrativo

É constituído pelas diferenças positivas do respectivo Plano entre as receitas e despesas administrativas e pelo retorno dos investimentos do respectivo programa, podendo ser utilizado para a cobertura de insuficiências ocorridas mensalmente, na gestão administrativa. As contribuições administrativas do Plano de Aposentadoria

são de responsabilidade das patrocinadoras, conforme previsto no Regulamento e Parecer Atuarial, as quais podem ser cobertas pelo Fundo Administrativo.

### k) Impostos

#### I. Imposto de Renda

Em 29 de dezembro de 2004 foi sancionada a Lei nº 11.053, que revogou a Medida Provisória nº 2.222, de 04 de setembro de 2001, e introduziu alterações no sistema de tributação do plano de benefício de caráter previdenciário. Conforme previsto no artigo 5º dessa Lei, a partir de 01 de janeiro de 2005, ficaram dispensados a retenção na fonte e o pagamento em separado do imposto de renda sobre os rendimentos e ganhos auferidos nas aplicações de recursos das provisões, reservas técnicas e fundos de plano de benefício de Entidade de Previdência Complementar.

Em 5 de abril de 2013 foi sancionada a IN nº 1.343, que determina que as Entidades Fechadas de Previdência Complementar estão desobrigadas de reter o IRRF sobre os pagamentos a título de complementação de aposentadoria, resgates e rateio de patrimônio, correspondente às contribuições efetuadas exclusivamente pelo beneficiário, no período de 1º de janeiro de 1989 a 31 de dezembro de 1995.

#### I) Custeio Administrativo

As despesas administrativas dos Planos de Aposentadoria são cobertas por meio de contribuições específicas para esse fim, determinadas pela Entidade e registradas no plano de custeio anual, em montante suficiente para sua cobertura e segregadas para cada plano, conforme suas fontes de custeio. Constituem fontes de custeio para cobertura das despesas administrativas do Plano de Aposentadoria as contribuições dos participantes, das patrocinadoras, resultados dos investimentos, taxa de administração e o fundo administrativo do respectivo Plano.

As despesas administrativas específicas são alocadas integralmente no respectivo plano que as originaram, inclusive aquelas relativas a gestão previdencial e gestão de investimentos de cada Plano.

#### m) Provisão de Crédito de Liquidação Duvidosa – PCLD

A provisão para perdas prováveis na realização dos ativos é constituída com base no valor vencido e a vencer, conforme o número de dias de atraso, atendendo ao disposto na Instrução PREVIC Nº. 31/2020.

Na constituição da provisão referente aos direitos creditórios de liquidação duvidosa são adotados os seguintes percentuais sobre os valores dos créditos vencidos e vincendos:

- I. Provisão mínima de 1% para atraso entre 31 e 60 dias;
- II. Provisão mínima de 5%, para atraso entre 61 e 90 dias;
- III. Provisão mínima de 10%, para atraso entre 91 e 120 dias;



## NOTAS EXPLICATIVAS ÀS DEMONSTRAÇÕES CONTÁBEIS CONSOLIDADAS em 31 de dezembro de 2022 e 2021 | Em R\$ mil

- IV. Provisão mínima de 25%, para atraso entre 121 e 180 dias;  
 V. Provisão mínima de 50%, para atraso entre 181 e 240 dias;  
 VI. Provisão mínima de 75%, para atraso entre 241 e 360 dias; e  
 VII. Provisão de 100% para atraso superior a 360 dias.

A constituição da provisão para créditos de liquidação duvidosa decorrentes de contribuições previdenciais em atraso incide somente sobre o valor das parcelas vencidas.

A Provisão de Créditos de Liquidação Duvidosa é contabilizada em conta redutora de cada grupo de contas do ativo, quando aplicável, em contrapartida das contas de variações patrimoniais ou resultados.

#### 4. Disponível

Registra as disponibilidades existentes em bancos, reconhecidas por seus valores em moeda nacional.

	2022	2021
<b>Contas Correntes</b>		
Banco Itaú	122	126
Banco BTG Pactual	9	10
Banco Western Asset	7	7
Banco Itaú Unibanco S/A	79	2
Numerário em trânsito <sup>(1)</sup>	920	863
	<b>1.137</b>	<b>1.008</b>

<sup>1</sup> Refere-se a folha de benefícios descontada na conta corrente da entidade no último dia útil do mês, porém a mesma só é efetivamente paga aos participantes no primeiro dia útil do mês seguinte.

#### 5. Realizável

##### i) Gestão Previdencial

Registra os valores a receber relativos à gestão previdencial.

	2022	2021
<b>GESTÃO PREVIDENCIAL</b>		
Contribuição do mês (a)	1.474	1.589
Patrocinador(es)	666	793
Participantes	808	796
<b>Total de GESTÃO PREVIDENCIAL</b>	<b>1.474</b>	<b>1.589</b>

(a) Referem-se a valores de contribuições previdenciais normais e extraordinárias mensais devidas pelos patrocinadores e participantes.

##### ii) Gestão Administrativa

Registra os valores a receber relativos à gestão previdencial.

	2022	2021
<b>GESTÃO ADMINISTRATIVA</b>		
Contribuições para custeio do mês (a)	309	148
Patrocinador(es)	309	148
Despesas antecipadas (b)	28	36
Adiantamentos	28	28
Tributos a compensar (c)	-	8
<b>Total de GESTÃO ADMINISTRATIVA</b>	<b>337</b>	<b>184</b>

(a) Referem-se a valores a receber relativos às contribuições para o custeio administrativo devidos pelos patrocinadores.

(b) Referem-se ao pagamento antecipado de despesas administrativas da Zurich Santand.

(c) Referem-se ao direito da Entidade de restituição de impostos junto à Receita Federal do Brasil - RFB decorrente de recolhimento indevido / a maior.

##### iii) Investimentos

##### I. Composição dos Investimentos

Considerando as disposições da Resolução CNPC nº 43, de 06 de agosto de 2021 e alterações posteriores, a Entidade classificou seus investimentos na categoria "Títulos para Negociação", com o propósito de serem negociados, independentemente do prazo com relação da data de aquisição, os quais são avaliados mensalmente ao valor de mercado e seus efeitos reconhecidos no resultado do exercício.

Os investimentos apresentam em 31 de dezembro de 2022 e 2021 a seguinte composição consolidada:

	2022	2021
<b>INVESTIMENTOS</b>		
<b>FUNDOS DE INVESTIMENTOS (a)</b>	<b>563.410</b>	<b>518.576</b>
Renda Fixa	311.772	278.711
Ações	138.929	117.089
Participações	23.625	9.654
Multimercado	81.327	83.214
Exterior	7.757	29.908
<b>OPERAÇÕES COM PARTICIPANTES (b)</b>	<b>810</b>	<b>-</b>
<b>Total dos INVESTIMENTOS</b>	<b>564.220</b>	<b>518.576</b>

##### (a) Fundos de Investimentos

Os fundos de investimentos apresentam em 31 de dezembro de 2022 e 2021 a seguinte composição por segmento e perfil:

##### (1) Renda Fixa

	2022	2021
<b>Fundos de Investimentos</b>		
<b>Renda Fixa</b>	<b>311.772</b>	<b>278.711</b>
ITAU RF JUR OCEAN FI	-	3.351
ITAU FIDEL W3 FIM	8.281	6.580
ITAU VERSO P CRED FI	58.044	22.728
WA 107 CRED PRIV FI	-	390
WA PREV FIX TARGETFI	13.076	27.991
WA INFLATION II FI	5.146	117
WA INFLA IMPLÍCIT FI	1.821	8.219

DEMONSTRAÇÕES  
FINANCEIRAS

## NOTAS EXPLICATIVAS ÀS DEMONSTRAÇÕES CONTÁBEIS CONSOLIDADAS em 31 de dezembro de 2022 e 2021 | Em R\$ mil

WA SOVEREIGN IV FI	69.051	70.744
WA PREV STRUCT CP FI	19.007	18.918
130 FI RF CP	-	-
WA PREV CRED PRIV FI	90.577	103.221
ITAU FIDEL T FIM RF	-	12.849
WA DEBENTURES I RFCP	-	2.650
141 CRED PRIV FIRF	-	953
BTG CRE RD CP	5.291	-
BTG PAC TESO SELIC F	1	-
IT OPTIMUS LPFICFIRF	16.931	-
ITAU GLOB FICRF LP	23.353	-
WESTERNA DEBI FIRFCP	1.193	-

Fundos de Investimentos	Renda Fixa em 2022			
	Conservador	Dinâmico	Moderado	Total
BTG CRE RD CP	-	3.103	2.188	5.291
BTG PAC TESO SELIC F	-	1	-	1
IT OPTIMUS LPFICFIRF	6.118	1.097	9.716	16.931
ITAU FIDEL W3 FIM	3.286	392	4.603	8.281
ITAU GLOB FICRF LP	9.366	1.246	12.741	23.353
ITAU VERSO P CRED FI	23.872	2.628	31.544	58.044
WA INFLA IMPLÍCIT FI	731	316	774	1.821
WA INFLATION II FI	2.316	1.187	1.643	5.146
WA PREV CRED PRIV FI	33.811	21.841	34.925	90.577
WA PREV FIX TARGETFI	4.975	3.402	4.699	13.076
WA PREV STRUCT CP FI	10.520	2.970	5.517	19.007
WA SOVEREIGN IV FI	28.077	12.630	28.344	69.051
WESTERNA DEBI FIRFCP	363	311	519	1.193
<b>Total de FUNDOS DE INVESTIMENTOS</b>	<b>123.435</b>	<b>51.124</b>	<b>137.213</b>	<b>311.772</b>

### (2) Ações

Fundos de Investimentos	2022	2021
<b>Ações</b>	<b>138.929</b>	<b>117.089</b>
BTG ABS INS FIC FIA	39.133	52.622
ITAU PREV IBRX FIA	-	7.799
WESTERN IBRX ALP FIA	12.227	15.581
ITAU ACOES IBRX FIA	2.152	15.787
ITAU ASGARD FIC FIA	627	9.693
WA PREV IBRX ATI FIA	12.228	15.607
ASGARDIN	3.115	-
IBX_FIA	808	-
IT PHOEN	724	-
ITAIBRX	6.139	-
ITAU RPI	6.534	-
ITAUINMO	736	-
ITDUNAMI	1.376	-
ITGENESI	1.586	-
ITWORLD	3.140	-
IT NOW SPXI CI	15.176	-
WESTERN ASSET FICFIA	18.187	-
ABSOLUT ENDURANC FIA	8.590	-
ITAU PREV IBRX FIA	63	-
ITAU PHOENIX FIA	128	-
ITAU RPI AÇ IBOV FIC	1.223	-
ITAU INST MOM FICFIA	131	-
ITAU DUNA INST FICFI	2.107	-
IT IN GENESIS FICFIA	284	-
ITAU WORLD E FICFIE	2.515	-

Fundos de Investimentos	Ações em 2022			
	Conservador	Dinâmico	Moderado	Total
ABSOLUT ENDURANC FIA	-	3.758	4.832	8.590
ASGARDIN	-	-	3.115	3.115
BTG ABS INS FIC FIA	-	19.864	19.269	39.133
IBX_FIA	-	-	808	808
IT IN GENESIS FICFIA	-	284	-	284
IT NOW SPXI CI	-	6.878	8.298	15.176
IT PHOEN	-	-	724	724
ITAIBRX	-	-	6.139	6.139
ITAU ACOES IBRX FIA	-	759	1.393	2.152
ITAU ASGARD FIC FIA	-	627	-	627
ITAU DUNA INST FICFI	-	560	1.547	2.107
ITAU INST MOM FICFIA	-	131	-	131
ITAU PHOENIX FIA	-	128	-	128
ITAU PREV IBRX FIA	-	63	-	63
ITAU RPI	-	-	6.534	6.534
ITAU RPI AÇ IBOV FIC	-	1.223	-	1.223
ITAU WORLD E FICFIE	-	1.626	889	2.515
ITAUINMO	-	-	736	736
ITDUNAMI	-	-	1.376	1.376
ITGENESI	-	-	1.586	1.586
ITWORLD	-	-	3.140	3.140
WA PREV IBRX ATI FIA	-	10.006	2.222	12.228
WESTERN ASSET FICFIA	-	5.132	13.055	18.187
WESTERN IBRX ALP FIA	-	10.005	2.222	12.227
<b>Total de FUNDOS DE INVESTIMENTOS</b>	<b>-</b>	<b>61.044</b>	<b>77.885</b>	<b>138.929</b>

### (3) Participações

Fundos de Investimentos	2022	2021
<b>Participações</b>	<b>23.625</b>	<b>9.654</b>
BTG ECONO REAL FIP	19.369	7.606
BTG I IMPACTO FIPM A	4.256	2.048

Fundos de Investimentos	Participações em 2022			
	Conservador	Dinâmico	Moderado	Total
BTG ECONO REAL FIP	-	10.564	8.805	19.369
BTG I IMPACTO FIPM A	-	2.128	2.128	4.256
<b>Total de FUNDOS DE INVESTIMENTOS</b>	<b>-</b>	<b>12.692</b>	<b>10.933</b>	<b>23.625</b>

### (4) Multimercado

Fundos de Investimentos	2022	2021
<b>Multimercado</b>	<b>81.327</b>	<b>83.214</b>
BTG DISCOVERY FIM	-	9.983
BTG PAC ABS FICFIM	9.851	12.604
ITAU VERSO U FIM	-	29.413
ITAU VERSO JM FIM	5.916	13.219
WES A PREMIUM FICFIM	-	-
WES A PREMIUM FICFIM - À RECEBER	-	3.883
WA LS FIM	-	-

DEMONSTRAÇÕES  
FINANCEIRAS

## NOTAS EXPLICATIVAS ÀS DEMONSTRAÇÕES CONTÁBEIS CONSOLIDADAS em 31 de dezembro de 2022 e 2021 | Em R\$ mil

WA LS FIM - À RECEBER	-	961
ITAU GLOBAL DIN FIM	-	13.151
ITAUMOPP	3.629	-
ITAGLOB	9.084	-
ITATITAN	4.784	-
ITAU JM	8.967	-
ITAUVERS	12.594	-
BTG MACRO HF FIM	7.701	-
ITAU MACR OPP FICFIM	3.107	-
ITA GLOB ULT FIC FIM	5.914	-
ITAU OP TITAN FICFIM	1.563	-
ITAU VERSO E FX FIM	8.217	-

Fundos de Investimentos	Multimercado em 2022			
	Conservador	Dinâmico	Moderado	Total
BTG MACRO HF FIM	-	906	6.795	7.701
BTG PAC ABS FICFIM	-	2.446	7.405	9.851
ITA GLOB ULT FIC FIM	5.914	-	-	5.914
ITAGLOB	-	3.455	5.629	9.084
ITATITAN	-	2.145	2.639	4.784
ITAU JM	-	689	8.278	8.967
ITAU MACR OPP FICFIM	1.493	1.614	-	3.107
ITAU OP TITAN FICFIM	1.563	-	-	1.563
ITAU VERSO E FX FIM	8.217	-	-	8.217
ITAU VERSO JM FIM	5.916	-	-	5.916
ITAUMOPP	-	-	3.629	3.629
ITAUVERS	-	1.110	11.484	12.594
<b>Total de FUNDOS DE INVESTIMENTOS</b>	<b>23.103</b>	<b>12.365</b>	<b>45.859</b>	<b>81.327</b>

### (5) Exterior

Fundos de Investimentos	2022	2021
<b>Exterior</b>	<b>7.757</b>	<b>29.908</b>
WA MACRO OPP FIEX	5.942	8.784
WA MACRO OPP FIEX - À RECEBER	-	150
WA FIA BDR1 FIEX	1.815	2.084
WA GLOB EQUIT FIA IE	-	18.790
WA GLOB EQUIT FIA IE - À RECEBER	-	100

Fundos de Investimentos	Exterior em 2022			
	Conservador	Dinâmico	Moderado	Total
WA FIA BDR1 FIEX	-	545	1.270	1.815
WA MACRO OPP FIEX	-	2.287	3.655	5.942
<b>Total de FUNDOS DE INVESTIMENTOS</b>	<b>-</b>	<b>2.832</b>	<b>4.925</b>	<b>7.757</b>

### (b) Operações com Participantes

A partir de maio de 2022, a CP Prev optou pela abertura à concessão de operação de crédito junto aos participantes do plano de benefícios. Portanto, a composição em 31 de dezembro de 2022 e 2021 está apresentada a seguir.

	2022	2021
<b>INVESTIMENTOS</b>		
<b>OPERAÇÕES COM PARTICIPANTES</b>	<b>810</b>	<b>-</b>
Empréstimos	810	-
<b>Total de OPERAÇÕES COM PARTICIPANTES</b>	<b>810</b>	<b>-</b>

A carteira com Operações com Participantes "Empréstimos" está alocada no perfil conservador em 2022.

### 6. Imobilizado

Conforme a Resolução CNPC nº43 de 6 de agosto de 2021, a Entidade deve realizar anualmente o inventário físico dos bens patrimoniais conciliando os controles individuais com o registro contábil. Na CP Prev o grupo imobilizado está lançado no Plano de Gestão Administrativa.

	2022	2021
<b>IMOBILIZADO E INTANGÍVEL</b>		
<b>Imobilizado</b>	<b>3</b>	<b>-</b>
Equipamentos de Informática	3	-
<b>Total de GESTÃO ADMINISTRATIVA</b>	<b>3</b>	<b>-</b>

No subgrupo Imobilizado, o registro contábil é referente aos equipamentos de informática. Foi utilizado o percentual de 20% para depreciação ao ano com vida útil de 5 anos.

### 7. Exigível Operacional

É representado por valores a receber do plano previdencial, gestão administrativa e investimentos cuja composição em 31 de dezembro de 2022 e 2021 está apresentada a seguir:

#### i. Gestão Previdencial

	2022	2021
<b>EXIGÍVEL OPERACIONAL</b>		
<b>Gestão Previdencial</b>		
<b>Benefícios a pagar (a)</b>	<b>4.429</b>	<b>1.590</b>
Aposentadorias	3.685	1.354
Pensões	107	19
Resgates	637	217
<b>Retenções a recolher (b)</b>	<b>730</b>	<b>641</b>
Imposto de Renda	730	641
<b>Total de GESTÃO PREVIDENCIAL</b>	<b>5.159</b>	<b>2.231</b>

(a) Referem-se aos benefícios a pagar referente a participantes já desligados da patrocinadora.

(b) Referem-se às retenções existentes na folha de benefícios da Entidade.

#### ii. Gestão Administrativa

	2022	2021
<b>EXIGÍVEL OPERACIONAL</b>		
<b>Gestão Administrativa</b>		
<b>Contas a pagar (a)</b>	<b>110</b>	<b>127</b>
Folha administrativa	110	80

DEMONSTRAÇÕES  
FINANCEIRAS

## NOTAS EXPLICATIVAS ÀS DEMONSTRAÇÕES CONTÁBEIS CONSOLIDADAS em 31 de dezembro de 2022 e 2021 | Em R\$ mil

Prestadores de serviços / Fornecedores	-	47
<b>Retenções a recolher (b)</b>	<b>34</b>	<b>22</b>
Imposto de renda - folha de salário	24	15
Imposto de renda - prestadores de serviços	2	2
INSS sobre folha salarial	2	1
PIS/COFINS/CSLL	6	4
<b>Tributos a recolher (c)</b>	<b>75</b>	<b>50</b>
INSS sobre folha salarial	15	11
INSS sobre férias	27	20
FGTS sobre folha salarial	7	5
FGTS sobre férias	9	6
PIS/COFINS	17	8
<b>Outras exigibilidades</b>	<b>-</b>	<b>-</b>
<b>Total de GESTÃO ADMINISTRATIVA</b>	<b>219</b>	<b>199</b>

(a) Referem-se às contas a pagar relacionadas aos prestadores de serviços e folha administrativa.

(b) Referem-se aos impostos a recolher incidentes sobre folha de pagamento da entidade e prestadores de serviços.

(c) Referem-se aos tributos a pagar relacionados à gestão administrativa da Entidade.

### iii. Investimentos

	2022	2021
<b>EXIGÍVEL OPERACIONAL</b>		
<b>Investimentos</b>		
<b>Fundos de Investimento (a)</b>	<b>2.500</b>	<b>-</b>
Fundo de índice referenciado em ações (ETF)	2.500	-
Valores a pagar	2.500	-
<b>Operações com participantes</b>	<b>-</b>	<b>-</b>
Empréstimo - concessões a pagar	-	-
IOF sobre empréstimos	-	-
Taxa administrativa a repassar para o pga	-	-
<b>Relacionados com o disponível</b>	<b>-</b>	<b>-</b>
<b>Taxa de administração a repassar (b)</b>	<b>141</b>	<b>113</b>
Taxa de administração dos investimentos a repassar	141	113
<b>Retenções de tributos a recolher (c)</b>	<b>8</b>	<b>6</b>
<b>Total dos INVESTIMENTOS</b>	<b>2.649</b>	<b>118</b>

(a) Referem-se às operações com investimentos que serão liquidadas no mês subsequente.

(b) Referem-se a valores a serem repassados ao PGA.

(c) Referem-se aos impostos a recolher incidentes as operações com os investimentos.

### 8. Provisões Matemáticas

As provisões matemáticas do plano de benefício correspondem ao valor presente dos compromissos futuros líquidos do plano, para o pagamento dos benefícios previstos no regulamento:

**Provisões Matemáticas de Benefícios Concedidos** - representam os compromissos futuros da CP Prev com as reservas dos benefícios já concedidos para os participantes que estão em gozo de benefício de prestação continuada.

**Provisões Matemáticas de Benefícios a Conceder** - representam as obrigações futuras da CP Prev com os benefícios dos participantes ativos.

As provisões matemáticas foram determinadas por atuário externo, contratado pela Entidade, e representam os compromissos acumulados no encerramento dos exercícios segregadas por Plano de Benefícios, quanto aos benefícios concedidos e a conceder, assegurados aos participantes ou a seus beneficiários, na forma prevista no Regulamento do Plano de Aposentadoria CP Prev, vigentes em 31 de dezembro de 2022 e 2021.

A seguir, demonstramos a movimentação das provisões matemáticas durante o exercício de 2022:

Descrição	2021	Varição	2022
<b>Provisões Matemáticas</b>			
<b>Benefícios Concedidos</b>	<b>115.499</b>	<b>24.590</b>	<b>140.089</b>
<b>Contribuição Definida</b>	<b>114.653</b>	<b>24.597</b>	<b>139.250</b>
Saldo de Conta dos Assistidos	114.653	24.597	139.250
<b>Benefício Definido Estruturado em Regime de Capitalização Programado</b>	<b>846</b>	<b>(7)</b>	<b>839</b>
Valor Atual dos Benefícios Futuros Programados – Assistidos	846	(7)	839
<b>Benefícios a Conceder</b>	<b>394.481</b>	<b>14.484</b>	<b>408.965</b>
<b>Contribuição Definida</b>	<b>394.481</b>	<b>14.484</b>	<b>408.965</b>
Saldo de Contas – Parcela Patrocinadores/Instituidores	235.423	5.836	241.259
Saldo de Contas – Parcela Participantes	159.058	8.648	167.706
<b>Total de PROVISÕES MATEMÁTICAS</b>	<b>509.990</b>	<b>39.064</b>	<b>549.054</b>

#### a) Premissas e Hipóteses Atuariais

Os cálculos das provisões matemáticas de 2022 consideraram as seguintes premissas e hipóteses atuariais e econômicas:

Hipóteses Atuariais	2022	2021
Taxa real anual de juros <sup>(1)</sup>	4,80% a.a.	4,16% a.a.
Projeção de crescimento real de salário	Não Aplicável	Não Aplicável
Projeção de crescimento real de salário de benefício do INSS	Não aplicável	Não aplicável
Projeção de crescimento real dos benefícios do plano <sup>(1)</sup>	Inflação + 0,00% a.a.	Inflação + 0,00% a.a.
Fator de determinação do valor real ao longo do tempo (salários)	Não Aplicável	Não Aplicável
Fator de capacidade para os benefícios	0,98	1,00
Hipótese sobre rotatividade	Não Aplicável	Não Aplicável
Tábua de mortalidade geral <sup>(2)</sup>	AT-2000	AT-2000
Tábua de mortalidade de inválidos	Não aplicável	Não aplicável
Tábua de entrada em invalidez	Não Aplicável	Não aplicável
Outras hipóteses biométricas utilizadas	Não Aplicável	Não Aplicável

(1) O indexador utilizado é o INPC do Instituto Brasileiro de Geografia e Estatística – IBGE;

(2) Foi utilizada a tábua AT-2000, segregada por sexo.

DEMONSTRAÇÕES  
FINANCEIRAS

## NOTAS EXPLICATIVAS ÀS DEMONSTRAÇÕES CONTÁBEIS CONSOLIDADAS em 31 de dezembro de 2022 e 2021 | Em R\$ mil

As hipóteses de Taxa Real Anual de Juros e Fator de Capacidade para os benefícios foram alteradas em relação à Avaliação Atuarial anterior e geraram uma redução de R\$ 65 mil no valor presente dos benefícios do Plano.

As demais premissas utilizadas na avaliação atuarial foram mantidas para esta avaliação atuarial realizada para o encerramento do exercício de 2022.

O conjunto de hipóteses atuariais adotado na avaliação atuarial foi fundamentado por meio de Estudo Técnico realizado em 2022, por consultoria externa, e que permanece válido para este encerramento de exercício. Tal Estudo Técnico considerou a documentação encaminhada pelos Patrocinadores e a população existente no Plano de Aposentadoria da CP Prev administrado pela CP Prev – Sociedade de Previdência Privada, além de informações do mercado em geral. A documentação adotada e o detalhamento dos estudos, para atendimento ao disposto no inciso III do art. 38 da Instrução Normativa PREVIC nº 33/2020, encontram-se arquivados na CP Prev à disposição dos Participantes, dos Assistidos, dos Patrocinadores e da PREVIC.

A Taxa de Juros Real Anual foi fundamentada por meio de Estudo Técnico, realizado em 2022, por consultoria externa, para verificar a aderência e convergência entre a hipótese de taxa de juros real anual e a taxa de retorno real anual projetada para as aplicações dos recursos garantidores relacionados aos benefícios constituídos na modalidade de benefício definido, para a avaliação atuarial de encerramento deste exercício, em atendimento ao disposto na Instrução Normativa PREVIC nº 33, de 23/10/2020.

Considerando o resultado do Estudo Técnico apresentado na fundamentação das hipóteses, a Diretoria-Executiva e o Conselho Deliberativo aprovaram a alteração da taxa real anual de juros de 4,16% a.a. para 4,80% a.a., taxa esta que se encontra dentro dos limites legais para o encerramento do exercício de 2022.

### 9. Equilíbrio Técnico

#### Apuração do Resultado do Exercício

Representa os resultados acumulados obtidos pela Entidade e registrados na conta de resultados realizados. A composição da conta resultados realizados, em 31 de dezembro, e a respectiva movimentação no exercício foi a seguinte:

Descrição	2021	Varição	2022
<b>Equilíbrio Técnico</b>			
<b>Superávit Técnico Acumulado</b>			
Reserva de Contingência	161	(3)	158
Reserva Especial para Revisão do Plano	2.162	(2.087)	75
<b>Total de EQUILÍBRIO TÉCNICO</b>	<b>2.323</b>	<b>(2.090)</b>	<b>233</b>

• **Superávit Técnico Acumulado** – conforme legislação vigente registra o excedente patrimonial em relação aos compromissos totais do plano de benefícios e é alocado em reserva de contingência até o limite definido na legislação, e o valor excedente a este limite é registrado em Reserva Especial para Revisão de Plano, a cada exercício.

O Plano encontra-se superavitário no encerramento do exercício de 2022, devido a ganhos atuariais e financeiros ocorridos nos exercícios anteriores. Desta forma, a natureza do resultado pode ser considerada conjuntural.

Registramos que, de acordo com a Resolução CNPC nº 30/2018, o resultado superavitário do Plano de Aposentadoria CP Prev, correspondente a 0,04% das provisões matemáticas totais, será destinado à constituição de Reserva de Contingência e Reserva Especial, no exercício de 2022.

Observamos que o limite definido na referida Resolução corresponde a 18,82% das provisões matemáticas atribuíveis aos benefícios, cujo valor ou nível seja previamente estabelecido e cujo custeio seja determinado atuarialmente, de forma a assegurar sua concessão e manutenção, bem como àqueles que adquirem característica de benefício definido na fase de concessão, deduzidas das respectivas Provisões Matemáticas a Constituir. Tal limite foi dado pela seguinte fórmula:  $[10\% + (1\% \times \text{duração do passivo do plano})] \times \text{Provisão Matemática}$ , conforme previsto no art. 15 da Resolução CNPC nº 30/2018 e apresentado a seguir:

Apuração da Reserva de Contingência em 2022:

a) Provisões Matemáticas de Benefício Definido	839
b) Duration do Passivo	8,82 anos
c) Percentual da Reserva de Contingência = Mínimo $\{25\%;(10+b)\%$	18,82%
d) Superávit Técnico Acumulado	2.287
e) Reserva de Contingência Mínimo $(d; c \times a)$	158
f) Reserva Especial	2.054

O Plano permanece superavitário no encerramento do exercício de 2022 em níveis superiores àquele apurado em 31/12/2021, em função da alteração das hipóteses mencionadas, que geraram um ganho para o Plano.

#### • Equilíbrio Técnico Ajustado – Ajuste de Precificação

Conforme disposto na Instrução Normativa Previc nº 33/2020, nas situações de equacionamento de déficit e destinação de superávit é obrigatório o cálculo e aplicação do ajuste de precificação.

O valor de ajuste de precificação é calculado para títulos públicos federais atrelados a índice de preços classificados na categoria títulos mantidos até o vencimento, correspondente à diferença entre o valor de tais títulos calculados considerando a taxa de juros real anual utilizada na avaliação atuarial e o valor contábil desses títulos.

#### Plano de Aposentadoria CP Prev

Registramos, em atendimento ao § 3º do art. 30 da Resolução CNPC nº 43, de 06/08/2021 que o Plano não possui em seu ativo líquido, títulos mantidos até o vencimento, portanto, não foi apurado ajuste de precificação em 31 de dezembro de 2022 e 2021.

DEMONSTRAÇÕES  
FINANCEIRAS

## NOTAS EXPLICATIVAS ÀS DEMONSTRAÇÕES CONTÁBEIS CONSOLIDADAS em 31 de dezembro de 2022 e 2021 | Em R\$ mil

### 10. Fundos

São constituídos/revertidos mensalmente, pela apropriação dos saldos nos respectivos programas, representados principalmente pela receita resultante dos investimentos.

Descrição	2021	Variação	2022
<b>Fundos</b>			
<b>Fundo Previdencial (a)</b>	<b>5.477</b>	<b>3.030</b>	<b>8.507</b>
Reversão de Saldo por Exigência Regulamentar	5.477	976	6.453
Revisão do Plano	-	2.054	2.054
<b>Fundo Administrativo (b)</b>	<b>1.216</b>	<b>134</b>	<b>1.350</b>
<b>Total de EQUILÍBRIO TÉCNICO</b>	<b>6.693</b>	<b>3.164</b>	<b>9.857</b>

#### a) Fundo Previdencial

Os recursos alocados ao Fundo Previdencial – Reversão de Saldo por Exigência Regulamentar, foram constituídos com recursos provenientes de contribuições das Patrocinadoras as quais os Participantes desligados não tiveram direito. Este Fundo poderá ser utilizado pelos Patrocinadores para financiar contribuições devidas no exercício de 2023, inclusive aquelas decorrentes de reintegração de participante, para cobertura de eventuais insuficiências, para constituir e atualizar eventual exigível contingencial, incluindo as contribuições para cobertura das despesas administrativas, de acordo com as regras estabelecidas pelo Conselho Deliberativo, fundamentado em parecer atuarial, observado o disposto na legislação vigente. Com relação aos recursos alocados ao Fundo Previdencial – Revisão do Plano, apresenta-se o resultado superavitário do Plano de Aposentadoria CP Prev, que será destinado à constituição de Reserva de Contingência e Reserva Especial, no exercício de 2022, conforme já exposto.

#### b) Fundo Administrativo

Corresponde à parcela ainda não utilizada das receitas destinadas especificamente pelo plano de custeio para a cobertura dos gastos administrativos, acrescidos das respectivas rentabilidades líquidas.

### 11. Partes Relacionadas

As Partes Relacionadas da CP Prev podem ser assim consideradas:

- Participantes ativos que optam por aderir ao plano;
- Participantes assistidos em gozo de benefício;
- Patrocinadoras, cujo relacionamento ocorre por intermédio de Convenio de Adesão para oferecimento do plano de benefício para os empregados e Dirigentes;
- Membros do Conselho Fiscal, Conselho Deliberativo e Diretoria Executiva da Entidade, cujas atribuições e responsabilidades estão definidas no estatuto.

Nos exercícios findos em 31 de dezembro de 2022 houve operações com as partes relacionadas a seguir:

Descrição	Plano de Aposentadoria CP Prev
<b>Recebíveis</b>	<b>666</b>
<b>Contribuições do mês</b>	<b>666</b>
<b>Patrocinadores</b>	<b>666</b>
CP Comercial	433
CP Industrial	233
<b>Total dos ativos financeiros e recebíveis</b>	<b>666</b>
<b>Ativo Total do Plano</b>	<b>567.011</b>

Patrocinadores	Grau de dependência %
CP Comercial	0,08%
CP Industrial	0,04%

### 12. Ajustes e Eliminações na Consolidação das Demonstrações Contábeis

A consolidação segue as normas estabelecidas pela Resolução CNPC nº 43, de 06 de agosto de 2022, e pela Instrução Previc nº 31, de 20 de agosto de 2020 alterada pela Instrução Normativa nº 44 de 23 de novembro de 2022, e representa os saldos do Plano de Benefícios e do Plano de Gestão Administrativa.

As contas passíveis de ajustes e eliminações, entre outras, são: "Migrações entre Planos", "Compensações de Fluxos Previdenciais", "Participação no PGA", "Participação no Fundo Administrativo PGA" e valores a pagar e a receber entre planos.

Para anular os efeitos das obrigações e dos direitos entre o Plano Previdencial e o Plano de Gestão Administrativa, foram realizados em 31 de dezembro de 2022, os seguintes lançamentos de consolidação conforme quadro abaixo.

Descrição	2022	2021
<b>Ativo</b>		
<b>Gestão Previdencial</b>	<b>(20)</b>	<b>(43)</b>
<b>Outros Realizáveis</b>	<b>(20)</b>	<b>(43)</b>
Transferência entre Perfis	(20)	(43)
Resultados a Realizar	-	-
	<b>(1.389)</b>	<b>(1.216)</b>
<b>Gestão Administrativa</b>		
<b>Contas a Receber</b>	<b>(1.389)</b>	<b>(1.216)</b>
Participação no Plano de Gestão Administrativa	(1.350)	-
Custeio administrativo dos investimentos	(39)	(1.216)
<b>Total do ATIVO</b>	<b>(1.409)</b>	<b>(1.259)</b>
<b>Passivo</b>		
<b>Gestão Previdencial</b>	<b>59</b>	<b>43</b>
<b>Outros Exigibilidade</b>	<b>59</b>	<b>43</b>
Reversão de recursos para Plano de Gestão Administrativa	39	-
Transferência entre Perfis	20	43
<b>Patrimônio Social</b>		
<b>Fundos Administrativos</b>	<b>1.350</b>	<b>1.216</b>
Participação no Plano de Gestão Administrativa	1.350	1.216
<b>Total do PASSIVO</b>	<b>1.409</b>	<b>1.259</b>

DEMONSTRAÇÕES  
FINANCEIRAS

## NOTAS EXPLICATIVAS ÀS DEMONSTRAÇÕES CONTÁBEIS CONSOLIDADAS em 31 de dezembro de 2022 e 2021 | Em R\$ mil

### 13. Informações Complementares

#### a) Critérios Orçamentários para 2022

A Entidade elaborou o Orçamento Geral para o exercício de 2022 de acordo com o estabelecido na Resolução CNPC nº 48, de 8 de dezembro de 2021. Portanto, as receitas e despesas, assim como a constituição ou reversão dos recursos administrativos obedecem às diretrizes previstas no regulamento do plano administrativo.

### 14. Mudança de Legislação

#### • Resolução CNPC nº 46, de 1º de outubro de 2021

A referida Resolução dispõe sobre as condições e os procedimentos para a identificação e o cadastramento dos planos de benefícios no Cadastro Nacional de Planos de Benefícios e no Cadastro Nacional de Pessoa Jurídica para fins de operacionalização da independência patrimonial dos planos de benefícios administrados pelas entidades fechadas de previdência complementar. Esta obrigatoriedade determinava que as entidades deveriam, para fins de operacionalização do CNPJ, observar como termo final o dia 31 de dezembro de 2022 (Art. 8º). Com a publicação da Resolução CNPC nº 56, de 14 de dezembro de 2022, alterou-se o Art. 8º da mencionada Resolução CNPC nº 46, estabelecendo que os procedimentos de implementação do CNPJ, por plano, poderão ser concluídos pelas entidades até 30 de junho de 2023.

Com o advento da Resolução Previc nº 12, de 16 de agosto de 2022, que dispõe sobre os procedimentos de transferência ou qualquer outra forma de troca de ativos entre planos administrados por uma mesma entidade fechada de previdência complementar, decorrentes da implementação do registro, no Cadastro Nacional de Pessoa Jurídica, dos planos de benefícios, nos termos da Resolução CNPC nº 46, de 1º de outubro de 2021, e na forma do § 4º do art. 36 da Resolução CMN nº 4.661, de 25 de maio de 2018. Desta forma, o órgão regulador estabeleceu procedimentos acerca das segregações dos ativos e passivos correlatos. Portanto, coube à CP Prev realizar um estudo técnico para vislumbrar possíveis impactos operacionais entre os fluxos da gestão previdencial e administrativo, o que pese, que a CP Prev já mantinha tais fluxos segregados. Tal resolução previa aplicabilidade até 31 de dezembro de 2022, porém a Previc estabeleceu um novo prazo, com o advento da Resolução Previc nº 19, de 22 de dezembro de 2022, para que as Entidades Fechadas de Previdência Complementar deverão realizar os procedimentos a que se refere a Resolução, até 30 de junho de 2023.

A inscrição no Cadastro Nacional de Pessoa Jurídica não confere personalidade jurídica própria aos Planos de Benefícios e na operacionalização da inscrição do Plano no CNPJ.

A CP Prev está em processo de adequação com relação a segregação de ativos do plano de benefício.

Doravante aos fatos legais e pronunciamentos do órgão regulamentador, o plano de benefícios recebeu nova identificação no Cadastro Nacional de Pessoa Jurídica, a saber:

Planos	CNPB	CNPJ
Plano de Aposentadoria	19.930.027-74	48.306.835/0001-09

Portanto, o atual CNPJ da CP Prev, qual seja 74.162.934/0001-66, permanecerá em atividade e será utilizado para operações do fluxo administrativo. Cabe ao CNPJ da CP Prev, a responsabilidade fiscal sobre as obrigações acessórias de quaisquer naturezas.

#### • Instrução Normativa PREVIC nº 42, de 11 de outubro de 2021

A referida Resolução dispõe sobre os critérios para a constituição de provisões para perdas associadas ao risco de crédito dos ativos financeiros pelas Entidades Fechadas de Previdência Complementar. A partir de 1º de janeiro de 2023, as Entidades deverão classificar os ativos financeiros sujeitos a risco de crédito, em ordem crescente de nível de risco e constituir provisões para perdas esperadas, de acordo com os percentuais definidos nos intervalos para cada nível estabelecido na Legislação.

Ainda de acordo com a Instrução Normativa, é de responsabilidade das Entidades Fechadas de Previdência Complementar, definir política de gestão de risco de crédito, observadas as peculiaridades da Entidade e a natureza de suas operações, devendo ser implementada mediante a utilização de critérios consistentes e verificáveis, amparada por informações internas e externas.

Esta Instrução Normativa foi revogada pela Resolução Previc nº 18, de 22 de dezembro de 2022, todavia, os efeitos teóricos dissertados na Instrução Normativa Previc nº 42 permaneceram, inclusive a vigência para aplicabilidade.

#### • Resolução PREVIC Nº 18, de 22 de dezembro de 2022.

Com o advento desta resolução, a Previc revogou a Instrução Normativa Previc nº 31 de 20 de agosto de 2020, estabelecendo procedimentos contábeis, o plano contábil padrão, a função e o funcionamento das contas e a forma, o meio e a periodicidade de envio das demonstrações contábeis das entidades fechadas de previdência complementar.

#### • Resolução CNPC Nº 50, de 16 de fevereiro de 2022.

A referida Resolução dispõe sobre os institutos do benefício proporcional diferido, da portabilidade, do resgate e do autopatrocínio em planos de entidades fechadas de previdência complementar, com vigência a partir de janeiro de 2023.

## NOTAS EXPLICATIVAS ÀS DEMONSTRAÇÕES CONTÁBEIS CONSOLIDADAS em 31 de dezembro de 2022 e 2021 | Em R\$ mil

- **Norma Brasileira de Contabilidade, ITG 2.001, de 15 de dezembro de 2022.**

O Conselho Federal de Contabilidade, no exercício das suas atribuições legais e regimentais, proporcionou ao segmento das entidades fechadas de previdência complementar nova redação para as definições técnicas, procedimentos contábeis e requisitos mínimos, que constarão em notas explicativas. Esta ITG revogou a Resolução CFC nº. 1.272, de 22 de janeiro de 2010, e terá efeitos a partir de janeiro de 2023.

### 15. Eventos Subsequente

#### ▪ Política de Gestão de Risco de Crédito

Com o advento da Resolução Previc nº 18, de 22 de dezembro de 2022, a CP Prev elaborou a Política de Gestão de Risco de Crédito que objetiva definir os procedimentos para acompanhamento e classificação dos ativos financeiros de natureza de crédito, para definição das provisões, conforme as diretrizes estabelecidas, que culminará em fatos contábeis com os respectivos registros em contas redutoras do ativo e contrapartida em resultado, conforme anexo II da referida Resolução.

#### ▪ Caso "Americanas S.A."

A crise da Americanas veio à tona com a divulgação de Fato Relevante no dia 11 de janeiro de 2023 com a informação de dívidas da ordem de R\$ 20 bilhões que não estavam contabilizadas adequadamente no balanço da companhia.

Nos dias seguintes, as ações da varejista registraram desvalorização recorde na Bolsa, enquanto era iniciada uma batalha jurídica com os credores da companhia. Pouco mais de uma semana após o início da crise da varejista, a Americanas entrou com um pedido de recuperação judicial, que foi aceito pela 4ª Vara Empresarial do Rio de Janeiro. No dia 25 de janeiro de 2023, a Americanas declarou à Justiça uma lista de quase 8 mil credores com dívidas totais de mais de R\$ 41 bilhões.

Os principais ativos da Americanas S.A., no mercado, eram debêntures, com vencimentos entre os anos de 2023 e 2030, e ações. Como os eventos claramente colocaram em dúvida a capacidade da empresa honrar suas dívidas, principalmente com o processo de recuperação judicial que por lei dá para ela até 60 dias para apresentar seu plano de recuperação, os ativos passaram a ser negociados com enorme desconto, que chegou nos casos das debêntures a 80% de seu valor até o dia 18/01 e no caso das ações (AMER3) em 94% até dia 20/01.

Os papéis da Americanas S.A. foram rebaixados para uma nota (rating) menor. Isso significa que houve um desenquadramento passivo do limite mínimo permitido na Política de Investimentos da CP Prev. Porém, é importante observar que esses papéis, por fazerem parte de portfólio de um fundo ou carteira administrada com gestão discricionária e por haver um prazo legal (Previc) dilatado para o enquadramento, a CP Prev está constantemente acompanhando o caso e as ações dos gestores com seus respectivos planos de ação para recuperação do ativo e enquadramento do portfólio.

Em Janeiro/2023, a CP Prev registrou, o impacto do mencionado caso, em suas carteiras de investimentos, conforme descrito a seguir. Vale ressaltar que, as exposições em Renda Variável apresentaram impacto quase irrisório na rentabilidade total dessa classe.

**Perfil Conservador:** foi impactado devido à exposição em crédito privado, mais especificamente em debêntures das Americanas, que representavam cerca de 1,42% do patrimônio do perfil. Considerando a desvalorização do ativo em seu valor de mercado no mês de Janeiro, de aproximadamente 85%, projetou-se que o impacto negativo nas cotas foi de 1,22%.

**Perfil Moderado:** foi impactado principalmente devido à exposição em crédito privado, mais especificamente em debêntures das Americanas, que representavam cerca de 0,78% do patrimônio do perfil. Considerando a desvalorização do ativo em seu valor de mercado, no mês de Janeiro, de aproximadamente 85%, projetou-se que o impacto negativo nas cotas foi de 0,67%.

**Perfil Dinâmico:** foi impactado principalmente devido à exposição em crédito privado, mais especificamente em debêntures das Americanas, que representavam cerca de 1% do patrimônio do perfil. Considerando a desvalorização do ativo em seu valor de mercado, no mês de Janeiro, de aproximadamente 85%, projetou-se que o impacto negativo nas cotas foi de 0,85%.

Observação: O fundo de investimentos, com principal exposição em Americanas, em todos os perfis de investimentos da Entidade, foi o fundo WA PREV CRED PRIV FI (CNPJ: 09087708000104).

Importante destacar que o caso da Americanas S.A., foi um evento isolado e inesperado. A carteira de investimentos da CP Prev é super diversificada (temos mais de 120 emissores diferentes junto ao fundo da Western, o que foi mais impactado, e que tem, em sua maioria total, títulos públicos federais).

A Carteira de investimentos da CP Prev já se recuperou ao longo do mês de Fevereiro/23 e os próximos meses devem ter a normalidade do Perfil Conservador, que é acompanhar e superar o CDI ao longo do tempo.

#### ▪ Estudo Técnico para atendimento da Resolução Previc nº 12, de 16 de agosto de 2022 e Resolução Previc nº 19, de 22 de dezembro de 2022

Em atendimento à Resolução Previc nº 12, de 16 de agosto de 2022 e posteriores, a CP Prev efetuou a segregação real do Plano de Gestão Administrativa (PGA) de seu Plano de Benefícios, em virtude da implementação do registro no Cadastro Nacional de Pessoa Jurídica. Baseado em estudo específico e, norteado pelo interesse dos participantes e dos assistidos devidamente preservados sem qualquer alteração, bem como princípios da segurança, rentabilidade e liquidez, em janeiro de 2023, foi criada uma carteira de investimentos específica para comportar os valores correspondentes ao PGA da CP Prev, anteriormente segregado apenas contabilmente. A carteira PGA criada, observa os requisitos, limites e condições da Resolução do Conselho Monetário Nacional 4.994/2022 e da Política de Investimentos.

Afonso Celso Montesanti  
Diretor Superintendente

Rodrigo Francisco do Prado Silva  
Contador – CRC 1SP-221255/O-0

DEMONSTRAÇÕES  
FINANCEIRAS



# RELATÓRIO DO AUDITOR INDEPENDENTE SOBRE AS DEMONSTRAÇÕES CONTÁBEIS

Parecer que avalia a adequação das demonstrações financeiras da Entidade auditada, em relação às Normas Brasileiras de Contabilidade e à legislação específica.



## Relatório do auditor independente sobre as demonstrações contábeis

Aos Administradores, Conselheiros,  
Participantes e Patrocinadoras  
CP Prev - Sociedade de Previdência Privada

### Opinião

Examinamos as demonstrações contábeis da CP Prev - Sociedade de Previdência Privada ("Entidade"), que compreendem o balanço patrimonial consolidado em 31 de dezembro de 2022 e as respectivas demonstrações da mutação do patrimônio social, do plano de gestão administrativa, do ativo líquido do plano, da mutação do ativo líquido do plano, e das provisões técnicas do plano de benefícios para o exercício findo nessa data, bem como as correspondentes notas explicativas, incluindo as políticas contábeis significativas e outras informações elucidativas.

Em nossa opinião, as demonstrações contábeis acima referidas apresentam adequadamente, em todos os aspectos relevantes, a posição patrimonial e financeira da CP Prev - Sociedade de Previdência Privada em 31 de dezembro de 2022 e o desempenho de suas operações para o exercício findo nessa data, de acordo com as práticas contábeis adotadas no Brasil, aplicáveis às entidades reguladas pelo Conselho Nacional de Previdência Complementar (CNPCC).

### Base para opinião

Nossa auditoria foi conduzida de acordo com as normas brasileiras e internacionais de auditoria. Nossas responsabilidades, em conformidade com tais normas, estão descritas na seção a seguir intitulada "Responsabilidades do auditor pela auditoria das demonstrações contábeis". Somos independentes em relação à Entidade, de acordo com os princípios éticos relevantes previstos no Código de Ética Profissional do Contador e nas normas profissionais emitidas pelo Conselho Federal de Contabilidade, e cumprimos com as demais responsabilidades éticas conforme essas normas. Acreditamos que a evidência de auditoria obtida é suficiente e apropriada para fundamentar nossa opinião.

### Responsabilidades da administração e da governança pelas demonstrações contábeis

A administração da Entidade é responsável pela elaboração e adequada apresentação das demonstrações contábeis de acordo com as práticas contábeis adotadas no Brasil, aplicáveis às entidades reguladas pelo Conselho Nacional de Previdência Complementar (CNPCC) e pelos controles internos que ela determinou como necessários para permitir a elaboração de demonstrações contábeis livres de distorção relevante, independentemente se causada por fraude ou erro.

Na elaboração das demonstrações contábeis, a administração é responsável pela avaliação da capacidade de a Entidade continuar operando, divulgando, quando aplicável, os assuntos relacionados com a sua continuidade operacional e o uso dessa base contábil na elaboração das demonstrações contábeis, a não ser que a administração pretenda liquidar a Entidade ou cessar suas operações, ou não tenha nenhuma alternativa realista para evitar o encerramento das operações.

Os responsáveis pela governança da Entidade são aqueles com responsabilidade pela supervisão do processo de elaboração das demonstrações contábeis.

### Responsabilidades do auditor pela auditoria das demonstrações contábeis

Nossos objetivos são obter segurança razoável de que as demonstrações contábeis, tomadas em conjunto, estão livres de distorção relevante, independentemente se causada por fraude ou erro, e emitir relatório de auditoria contendo nossa opinião. Segurança razoável é um alto nível de segurança, mas não uma garantia de que a auditoria realizada de acordo com as normas brasileiras e internacionais de auditoria sempre detectam as eventuais distorções relevantes existentes. As distorções podem ser decorrentes de fraude ou erro e são consideradas relevantes quando, individualmente ou em conjunto, possam influenciar, dentro de uma perspectiva razoável, as decisões econômicas dos usuários tomadas com base nas referidas demonstrações contábeis.

Como parte de uma auditoria realizada de acordo com as normas brasileiras e internacionais de auditoria, exercemos julgamento profissional e mantemos ceticismo profissional ao longo da auditoria. Além disso:

- Identificamos e avaliamos os riscos de distorção relevante nas demonstrações contábeis, independentemente se causada por fraude ou erro, planejamos e executamos procedimentos de auditoria em resposta a tais riscos, bem como obtemos evidência de auditoria apropriada e suficiente para fundamentar nossa opinião. O risco de não detecção de distorção relevante resultante de fraude é maior do que o proveniente de erro, já que a fraude pode envolver o ato de burlar os controles internos, conluio, falsificação, omissão ou representações falsas intencionais.
- Obtemos entendimento dos controles internos relevantes para a auditoria para planejarmos procedimentos de auditoria apropriados às circunstâncias, mas não com o objetivo de expressarmos opinião sobre a eficácia dos controles internos da Entidade.
- Avaliamos a adequação das políticas contábeis utilizadas e a razoabilidade das estimativas contábeis e respectivas divulgações feitas pela administração.
- Concluímos sobre a adequação do uso, pela administração, da base contábil de continuidade operacional e, com base nas evidências de auditoria obtidas, se existe incerteza relevante em relação a eventos ou condições que possam levantar dúvida significativa em relação à capacidade de continuidade operacional da Entidade. Se concluirmos que existe incerteza relevante, devemos chamar atenção em nosso relatório de auditoria para as respectivas divulgações nas demonstrações contábeis ou incluir modificação em nossa opinião, se as divulgações forem inadequadas. Nossas conclusões estão fundamentadas nas evidências de auditoria obtidas até a data de nosso relatório. Todavia, eventos ou condições futuras podem levar a Entidade a não mais se manter em continuidade operacional.
- Avaliamos a apresentação geral, a estrutura e o conteúdo das demonstrações contábeis, inclusive as divulgações e se essas demonstrações contábeis representam as correspondentes transações e os eventos de maneira compatível com o objetivo de apresentação adequada.

Comunicamo-nos com os responsáveis pela governança a respeito, entre outros aspectos, do alcance e da época dos trabalhos de auditoria planejados e das constatações significativas de auditoria, inclusive as deficiências significativas nos controles internos que, eventualmente, tenham sido identificadas durante nossos trabalhos.

São Paulo, 22 de março de 2023

PricewaterhouseCoopers Auditores Independentes Ltda.  
CRC 2SP000160/O-5

Fábio de Oliveira Araújo Contador  
CRC 1SP241313/O-3

# RESUMO DA POLÍTICA DE INVESTIMENTOS 2022

DOCUMENTOS ORIGINAIS



## RESUMO DA POLÍTICA DE INVESTIMENTOS - 2022

As Políticas de Investimentos do Plano de Benefícios e do PGA – Programa de Gestão Administrativa, foram elaboradas pela Diretoria Executiva da CP Prev e aprovadas pelo Conselho Deliberativo da Entidade para vigorarem no período de 1º de janeiro de 2022 a 31 de dezembro de 2022, mas com diretrizes estabelecidas para um horizonte temporal de cinco anos. Os documentos completos estão publicados no site da CP Prev.

Além de determinar e descrever as diretrizes gerais para a gestão dos investimentos, o objetivo da Política é disciplinar os métodos e as ações dos procedimentos e dos processos decisórios e operacionais da gestão dos ativos da CP Prev.

Mesmo com os investimentos sujeitos a flutuações de curto prazo, a CP Prev entende que a adoção de um planejamento de longo prazo é decisiva na construção das reservas sólidas para o pagamento de suas obrigações.



RESUMO DA POLÍTICA  
DE INVESTIMENTOS

## RESUMO POLÍTICA DE INVESTIMENTOS - 2022

### Administrador Estatutário Tecnicamente Qualificado

Nome	CPF	CARGO
Fernanda Rinco	xxx.xxx.xxx-65	Diretora e AETQ

### Política de Investimentos 2023

#### Perfil Conservador

Segmento	Benchmark	Mínimo	Target	Máximo
Renda Fixa	IMA-S + 0,60% a.a.	90,00%	94,50%	100,00%
Estruturado	CDI + 2% a.a.	0,00%	5,00%	10,00%
Operações com Participantes	CDI + 8,5% a.a	0,00%	0,50%	10,00%
Total	94,5% (IMA-S + 0,60% a.a.) + 5% (CDI + 2% a.a.) + 0,5% CDI + (8,5% a.a.)			

#### Perfil Moderado

Segmento	Benchmark	Mínimo	Target	Máximo
Renda Fixa	IMA-S + 1% a.a	50,00%	60,00%	85,00%
Renda Variável	IBrX + 2% a.a.	15,00%	21,00%	35,00%
Renda Variável BDR	SPXI11 (S&P 500)	0,00%	3,00%	5,00%
Estruturado	CDI + 2% a.a	0,00%	11,00%	15,00%
Exterior	MSCI W BRL	0,00%	5,00%	10,00%
Operações com Participantes	CDI + 8,5% a.a	0,00%	0,00%	10,00%
Total	60%(IMA-S+1% a.a) +21%(IBrX-100 + 2%a.a.) + 3% SPXI11 + 11%(CDI+2%a.a.) + 5% MSCI W BRL			

DEMONSTRATIVO  
DOS INVESTIMENTOS

## RESUMO POLÍTICA DE INVESTIMENTOS - 2022

### Perfil Dinâmico

Segmento	Benchmark	Mínimo	Target	Máximo
Renda Fixa	IMA-S + 1,25% a.a.	30,00%	40,00%	70,00%
Renda Variável	IBrX + 2% a.a.	20,00%	37,00%	50,00%
Renda Variável BDR	SPXI11 (S&P 500)	0,00%	5,00%	10,00%
Estruturado	CDI+2% a.a.	0,00%	13,00%	15,00%
Exterior	MSCI W BRL	0,00%	5,00%	10,00%
Total	40%(IMA-S+1,25% a.a.) + 37%(IBrX-100 + 2%a.a.) + 5% SPXI11 + 13%(CDI+2% a.a.) + 5% MSCI W BRL			

### Plano de Benefícios

Segmento	Benchmark	Mínimo	Target	Máximo
Renda Fixa	IMA-S + 0,9% a.a	30,00%	62,24%	100,00%
Renda Variável	IBrX + 2% a.a.	0,00%	20,70%	50,00%
Renda Variável BDR	SPXI11 (S&P 500)	0,00%	2,88%	10,00%
Estruturado	CDI + 2% a.a	0,00%	10,20%	15,00%
Exterior	MSCI W BRL	0,00%	3,86%	10,00%
Operações com Participantes	CDI + 8,5% a.a	0,00%	0,11%	10,00%
Total	62%(IMA-S+0,9% a.a.) +21%(IBrX-100 + 2%a.a.) + 3% SPXI11 + 10%(CDI+2%a.a.) + 4% MSCI W BRL			

## RESUMO POLÍTICA DE INVESTIMENTOS - 2022

### Plano de Gestão Administrativa

Segmento	Benchmark	Mínimo	Target	Máximo
Renda Fixa	IMA-S + 0,50% a.a.	90,00%	95,00%	100,00%
Estruturado	CDI + 2% a.a.	0,00%	5,00%	10,00%
Total	95% (IMA-S + 0,50% a.a.) + 5% (CDI + 2% a.a.)			

### Controle de Riscos

Segmentos	
Risco de Mercado	X
Risco Legal	X
Risco de Liquidez	X
Risco Operacional	X
Risco de Contraparte (Crédito)	X

## RESUMO DEMONSTRATIVO DE INVESTIMENTOS - 2022

### Administrador Estatutário Tecnicamente Qualificado

Nome	CPF	CARGO
Fernanda Rinco	xxx.xxx.xxx-65	Diretora e AETQ

### Alocação dos Recursos da CP Prev (R\$)

Segmentos	Dezembro/2022	%	Dezembro/2021	%
Renda Fixa	310.259.335	55,14%	334.046.356	64,31%
Renda Variável	138.929.421	24,69%	112.449.083	21,65%
Estruturado	104.953.038	18,65%	45.395.616	8,74%
Exterior	7.756.384	1,38%	27.573.830	5,31%
Operações com Participantes	810.031	0,14%	-	0,00%
<b>Total</b>	<b>562.708.208</b>	<b>100,00%</b>	<b>519.464.885</b>	<b>100,00%</b>

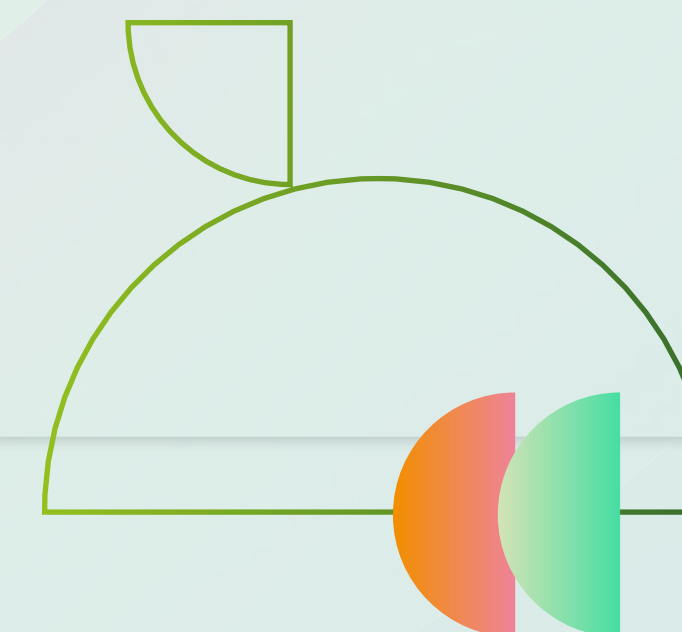
### Alocação dos Recursos do Plano de Benefício da CP Prev (em R\$)

Segmentos	Dezembro/2022	%	Dezembro/2021	%
Renda Fixa	309.596.110	55,14%	333.244.939	64,30%
Renda Variável	138.639.392	24,69%	112.189.031	21,65%
Estruturado	104.733.939	18,65%	45.290.633	8,74%
Exterior	7.740.191	1,38%	27.510.062	5,31%
Operações com Participantes	808.340	0,14%	-	0,00%
<b>Total</b>	<b>561.517.973</b>	<b>100,00%</b>	<b>518.234.665</b>	<b>100,00%</b>

### Alocação dos Recursos do Plano de Gestão Administrativa da CP Prev (em R\$)

Segmentos	Dezembro/2022	%	Dezembro/2021	%
Renda Fixa	663.224	55,72%	801.417	65,14%
Renda Variável	290.028	24,37%	260.052	21,14%
Estruturado	219.100	18,41%	104.983	8,53%
Exterior	16.192	1,36%	63.768	5,18%
Operações com Participantes	1.691	0,14%	-	0,00%
<b>Total</b>	<b>1.190.236</b>	<b>100,00%</b>	<b>1.230.220</b>	<b>100,00%</b>

DEMONSTRATIVO  
DOS INVESTIMENTOS





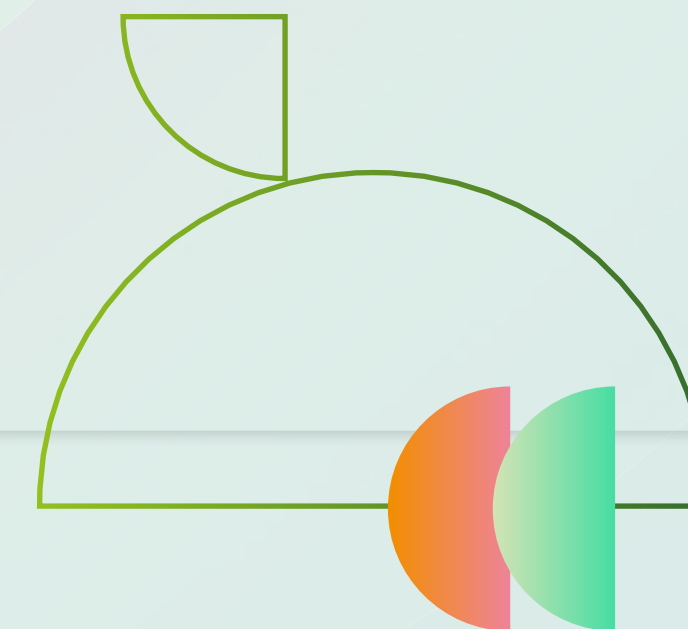
## RESUMO DEMONSTRATIVO DE INVESTIMENTOS - 2022

Tabela Comparativa dos Limites de Alocação versus Política de Investimentos e Legislação Vigente

Segmentos	Alocação Atual	Política de Investimentos		Resolução 4.994 (Legislação)
		Mínimo	Máximo	
Renda Fixa	55,14%	30%	100%	100,00%
Renda Variável	24,69%	0%	60%	70,00%
Estruturado	18,65%	0%	15%	20,00%
Exterior	1,38%	0%	10%	10,00%
Operações com Participantes	0,14%	0%	10%	15,00%
<b>Total</b>	<b>100,00%</b>			

Modalidades de Aplicação (em R\$)

	CP Prev	Plano	PGA
<b>Renda Fixa</b>	<b>310.259.335</b>	<b>309.596.110</b>	<b>663.224</b>
Carteira / Fundos	311.770.809	311.119.957	650.851
Valores a Pagar / Receber	-	2.649.374	-
Caixa (Administrado + Própria)	1.137.899	1.125.527	12.373
<b>Renda Variável</b>	<b>138.929.421</b>	<b>138.639.392</b>	<b>290.028</b>
Fundos de Investimentos	138.929.421	138.639.392	290.028
<b>Estruturado</b>	<b>104.953.038</b>	<b>104.733.939</b>	<b>219.100</b>
Fundos de Investimentos	104.953.038	104.733.939	219.100
<b>Exterior</b>	<b>7.756.384</b>	<b>7.740.191</b>	<b>16.192</b>
Fundos de Investimentos	7.756.384	7.740.191	16.192
<b>Operações com Participantes</b>	<b>810.031</b>	<b>808.340</b>	<b>1.691</b>
Empréstimos	810.031	808.340	1.691
<b>Total do Patrimônio da CP Prev</b>	<b>562.708.208</b>	<b>561.517.973</b>	<b>1.190.236</b>



## RESUMO DEMONSTRATIVO DE INVESTIMENTOS - 2022

### Administrador Estatutário Tecnicamente Qualificado

Nome	CPF	CARGO
Fernanda Rinco	xxx.xxx.xxx-65	Diretora e AETQ

### Recursos com Gestão Terceirizada

Gestor de Recursos	Valor Total (em R\$)	%	% Recursos Garantidores
Western Asset	250.274.116	44,61%	44,48%
Itaú Asset	216.528.054	38,60%	38,48%
BTG Pactual Asset	94.203.586	16,79%	16,74%
<b>Total</b>	<b>561.005.755</b>	<b>100,00%</b>	<b>99,70%</b>

### Rentabilidade dos Investimentos da CP Prev por Segmento

Segmentos	Retorno Bruto
<b>Renda Fixa</b>	<b>12,82%</b>
<i>Benchmark</i>	<i>13,87%</i>
<b>Renda Variável</b>	<b>1,69%</b>
<i>Benchmark</i>	<i>6,10%</i>
<b>Estruturado</b>	<b>25,65%</b>
<i>Benchmark</i>	<i>14,64%</i>
<b>Exterior</b>	<b>-23,83%</b>
<i>Benchmark</i>	<i>-14,81%</i>
<b>Total</b>	<b>8,73%</b>
<i>Benchmark</i>	<i>10,16%</i>

### Perfil Conservador

Segmentos	Retorno Bruto
<b>Renda Fixa</b>	<b>12,85%</b>
<i>Benchmark</i>	<i>13,30%</i>
<b>Estruturado</b>	<b>17,79%</b>
<i>Benchmark</i>	<i>14,64%</i>
<b>Total</b>	<b>13,10%</b>
<i>Benchmark</i>	<i>13,37%</i>

DEMONSTRATIVO  
DOS INVESTIMENTOS

## RESUMO DEMONSTRATIVO DE INVESTIMENTOS - 2022

## Perfil Moderado

Segmentos	Retorno Bruto
<b>Renda Fixa</b>	<b>12,82%</b>
<i>Benchmark</i>	<i>13,87%</i>
<b>Renda Variável</b>	<b>2,81%</b>
<i>Benchmark</i>	<i>6,10%</i>
<b>Estruturado</b>	<b>22,12%</b>
<i>Benchmark</i>	<i>14,64%</i>
<b>Exterior</b>	<b>-24,12%</b>
<i>Benchmark</i>	<i>-14,26%</i>
<b>Total</b>	<b>7,96%</b>
<i>Benchmark</i>	<i>9,35%</i>

## Perfil Dinâmico

Segmentos	Retorno Bruto
<b>Renda Fixa</b>	<b>12,82%</b>
<i>Benchmark</i>	<i>14,15%</i>
<b>Renda Variável</b>	<b>0,52%</b>
<i>Benchmark</i>	<i>6,10%</i>
<b>Estruturado</b>	<b>33,16%</b>
<i>Benchmark</i>	<i>14,64%</i>
<b>Exterior</b>	<b>-23,61%</b>
<i>Benchmark</i>	<i>-13,34%</i>
<b>Total</b>	<b>6,45%</b>
<i>Benchmark</i>	<i>7,92%</i>

## Custos Relacionados à Gestão dos Recursos (em R\$)

Tipo	Acumulado 2022
Pis e Cofins	125.324
Cetip	51.293
Consultorias	1.079.716
Taxa de Administração das Carteiras	1.373.230
Taxa de Custódia	161.203
<b>Total</b>	<b>2.790.767</b>

# PARECER ATUARIAL

Documento elaborado pelo atuário que certifica o nível de reservas e situação financeiro-atuarial dos Planos em determinada data. O atuário expressa seus comentários técnicos a respeito dos métodos, hipóteses, dados e resultados obtidos na avaliação atuarial dos Planos de Benefícios. Além disto, faz recomendações e expressa conclusões sobre a situação dos Planos ou qualquer outro assunto inerente à sua competência.

DOCUMENTOS ORIGINAIS



## PARECER ATUARIAL

### RESULTADOS DA AVALIAÇÃO ATUARIAL DE 31/12/2022 DO PLANO DE APOSENTADORIA DA CP PREV

#### OBJETIVO

O objetivo deste Parecer Atuarial é apresentar os resultados apurados na avaliação atuarial realizada em 31/12/2022, principalmente, no que se refere às Provisões Matemáticas, aos Fundos Previdenciais e ao Plano de Custeio do exercício de 2023, para o Plano de Aposentadoria da CP Prev, administrado pela CP Prev – Sociedade de Previdência Privada.

#### INFORMAÇÕES GERAIS SOBRE A AVALIAÇÃO ATUARIAL

A CP Prev – Sociedade de Previdência privada, administra o Plano de Aposentadoria da CP Prev (CNPJ 48.306.835/0001-09 e CNPB 1993.0027-74), do tipo Contribuição Definida que se encontra aberto a novas inscrições na data desta avaliação atuarial.

São as Patrocinadoras responsáveis pelo custeio anual do referido Plano de Benefícios:

- Colgate Palmolive Comercial Ltda.;
- Colgate Palmolive Industrial Ltda.;
- CP Prev - Sociedade de Previdência Privada.

As Patrocinadoras acima listadas respondem solidariamente pelas obrigações assumidas, sendo, por este motivo, os resultados apresentados consolidados.

Os resultados da avaliação atuarial apresentados neste Parecer consideram hipóteses e métodos atuariais em conformidade com a legislação vigente, além de considerarem as características da massa de participantes e o Regulamento do Plano de Aposentadoria CP Prev vigente em 31/12/2022.

Não houve alterações aprovadas no Regulamento do Plano no exercício de 2022.

#### HIPÓTESES E MÉTODOS ATUARIAIS

##### Hipóteses Atuariais

A seguir descreveremos o conjunto das principais hipóteses biométricas, demográficas, econômicas e financeiras utilizadas na apuração das Provisões Matemáticas apresentadas neste Parecer.

Taxa real anual de juros <sup>(1)</sup>	4,80% a.a.
Projeção de crescimento real dos benefícios do plano <sup>(1)</sup>	Inflação + 0,0%a.a.
Fator de capacidade para os benefícios	0,98
Tábua de mortalidade geral	AT-2000, segregada por sexo

<sup>(1)</sup> O indexador do Plano é o INPC do Instituto Brasileiro de Geografia e Estatística – IBGE.

As seguintes hipóteses foram alteradas em relação à Avaliação Atuarial anterior:

Hipótese Atuarial Alterada	2021	2022
Taxa real anual de juros	4,16% a.a.	4,80% a.a.
Fator de capacidade para os benefícios	1,00	0,98

A alteração das hipóteses mencionadas acima gerou uma redução de R\$ 65 mil no valor presente dos benefícios do Plano.

As demais premissas utilizadas na avaliação atuarial foram mantidas para esta avaliação atuarial realizada para o encerramento do exercício de 2022.

O conjunto de hipóteses atuariais adotado na avaliação atuarial foi fundamentado por meio de Estudo Técnico realizado em 2022. Tal Estudo Técnico considerou a documentação encaminhada pelos Patrocinadores e a população existente no Plano de Aposentadoria da CP Prev administrado pela CP Prev – Sociedade de Previdência Privada, além de informações do mercado em geral. A documentação adotada e o detalhamento dos estudos, para atendimento ao disposto no inciso III do art. 38 da Instrução Normativa PREVIC nº 33/2020, encontram-se arquivados na CP Prev à disposição dos Participantes, dos Assistidos, dos Patrocinadores e da PREVIC.

Considerando o resultado do Estudo Técnico apresentado na fundamentação das hipóteses, a Diretoria-Executiva e o Conselho Deliberativo aprovaram a alteração da taxa real anual de juros de 4,16% a.a. para 4,80% a.a., taxa esta que se encontra dentro dos limites legais para o encerramento do exercício de 2022.

## PARECER ATUARIAL

### RESULTADOS DA AVALIAÇÃO ATUARIAL DE 31/12/2022 DO PLANO DE APOSENTADORIA DA CP PREV

#### Principais Riscos Atuariais

Os riscos atuariais do Plano de Aposentadoria da CP Prev decorrentes da não realização das hipóteses adotadas na avaliação frente à realidade observada referem-se, principalmente, à rentabilidade dos investimentos e à sobrevivência da massa de participantes, uma vez que o Plano está estruturado na modalidade de contribuição variável, onde o risco é devido à morte do único participante, e seu beneficiário, que recebe o benefício sob a forma de renda mensal vitalícia. De todo modo, todas as hipóteses atuariais envolvidas no cálculo atuarial e apresentadas neste tópico, se não realizadas, geram riscos para o Plano.

#### Métodos Atuariais

Todos os benefícios do Plano de Aposentadoria da CP Prev possuem a característica de contribuição definida e, portanto, foram avaliados pelo método de Capitalização Individual, com exceção da parcela de benefício definido relativa aos benefícios concedidos de renda mensal vitalícia, para o qual foi adotado o método Agregado.

Os métodos utilizados nesta avaliação atuarial estão de acordo com o previsto no art. 6º da Resolução CNPC nº 30/2018.

Informamos que não ocorreram alterações nos métodos atuariais utilizados na presente avaliação, com relação à avaliação atuarial do encerramento do exercício de 2021.

#### PERFIL DA POPULAÇÃO AVALIADA

A seguir apresentamos o perfil da população considerada na avaliação atuarial de encerramento do exercício, cuja data base foi 30/06/2022.

As principais características da população, na data base dos dados, são apresentadas nas tabelas a seguir:

#### Participantes Ativos e Autopatrocinados

Descrição	
Quantidade de Participantes	3.091
Idade Média (anos)	40,9
Tempo de Serviço Médio na Patrocinadora (anos)	12,6
Tempo Médio de Contribuição (anos)	12,3
Tempo Médio para a Aposentadoria (anos)	14,4
Salário Médio Mensal (R\$)	6.234,18
Folha Anual de Salários (R\$) (12x)	231.238.349,40

#### Participantes aguardando Benefício Proporcional Diferido

Descrição	
Quantidade de Participantes	362
Idade Média (anos)	47

#### Participantes Assistidos e Beneficiários

Descrição	Renda Certa	Renda Vitalícia
<b>Aposentados</b>		
Quantidade de Participantes	164	1
Idade Média (anos)	63,9	75,2
Benefício Médio Mensal em R\$	5.311,55	5.327,24
<b>Aposentados Inválidos</b>		
Quantidade de Participantes	2	-
Idade Média (anos)	50,0	-
Benefício Médio Mensal em R\$	1.375,68	-
<b>Beneficiários</b>		
Quantidade de Beneficiários	5	-
Idade Média (anos)	56,0	-
Benefício Médio Mensal em R\$	4.798,9	-
<b>Total</b>		
Quantidade Total	176	1
Idade Média (anos)	62,9	75,2
Benefício Médio Mensal em R\$	5.325,92	5.327,24

Os valores apresentados são nominais e correspondem aos informados no cadastro na data base dos dados, 30/06/2022. Para fins do cálculo atuarial esses valores foram ajustados de modo a refletir o conceito de capacidade.

## PARECER ATUARIAL

### RESULTADOS DA AVALIAÇÃO ATUARIAL DE 31/12/2022 DO PLANO DE APOSENTADORIA DA CP PREV

A quantidade de Beneficiários foi obtida de acordo com a quantidade de ex-Participantes, portanto, não foi informado o número de beneficiários recebendo benefício, mas o número de grupos familiares abrangidos.

#### Qualidade do Cadastro

Os dados individuais considerados na avaliação atuarial de encerramento do exercício e posicionados em 30/06/2022 foram encaminhados pela CP Prev – Sociedade de Previdência Privada à PREVUE. Após análise e alguns ajustes efetuados em conjunto com a Entidade, verificou-se que os dados cadastrais estavam suficientemente completos para o processo de avaliação atuarial.

A análise efetuada pela PREVUE na base cadastral objetiva a identificação e correção de eventuais distorções, não inferindo dessa análise a garantia de que a totalidade das distorções tenham sido detectadas e sanadas, permanecendo com a CP Prev – Sociedade de Previdência Privada a responsabilidade por eventuais imprecisões remanescentes.

#### POSIÇÃO DAS PROVISÕES MATEMÁTICAS

Na qualidade de atuários legalmente habilitados e responsáveis pela avaliação atuarial do Plano de Aposentadoria da CP Prev, administrado pela CP Prev – Sociedade de Previdência Privada, apresentamos a seguir, a composição do Patrimônio de Cobertura do Plano e dos Fundos em 31/12/2022, de acordo com o Plano de Contas previsto na Resolução CNPC nº 43, de 06/08/2021, e Instrução PREVIC nº 31, de 20/08/2020.

Conta	Descrição	R\$
2.03.00.00.00.00.00	Patrimônio Social	559.142.706,31
2.03.01.00.00.00.00	Patrimônio Para Cobertura Do Plano	549.285.658,29
2.03.01.01.00.00.00	Provisões Matemáticas	549.052.959,35
2.03.01.01.01.00.00	Benefícios Concedidos	140.088.777,48
2.03.01.01.01.01.00	Contribuição Definida	139.250.264,10
2.03.01.01.01.01.01	Saldo de Contas dos Assistidos - Constituído	139.250.264,10
2.03.01.01.01.02.00	Benefício Definido Estruturado em Regime de Capitalização	838.513,38
2.03.01.01.01.02.01	Valor Atual dos Benefícios Futuros Programados	838.513,38
2.03.01.01.01.02.02	Valor Atual dos Benefícios Futuros Não-	-

Conta	Descrição	R\$
	Programados	
2.03.01.01.02.00.00	Benefícios a Conceder	408.964.181,87
2.03.01.01.02.01.00	Contribuição Definida	408.964.181,87
2.03.01.01.02.01.01	Saldo de Contas - Parcela Patrocinador(es) / Instituidor(es)	241.258.831,45
2.03.01.01.02.01.02	Saldo de Contas - Parcela Constituída pelos Participantes	167.705.350,42
2.03.01.01.02.02.00	Benefício Definido Estruturado em Regime de Capitalização Programado	-
2.03.01.01.02.02.01	Valor Atual dos Benefícios Futuros Programados	-
2.03.01.01.02.02.02	(-) Valor Atual das Contribuições Futuras dos Patrocinadores	-
2.03.01.01.02.02.03	(-) Valor Atual das Contribuições Futuras dos Participantes	-
2.03.01.01.02.03.00	Benefício Definido Estruturado em Regime de Capitalização Não Programado	-
2.03.01.01.02.03.01	Valor Atual dos Benefícios Futuros Não Programados	-
2.03.01.01.02.03.02	(-) Valor Atual das Contribuições Futuras dos Patrocinadores	-
2.03.01.01.02.03.03	(-) Valor Atual das Contribuições Futuras dos Participantes	-
2.03.01.01.02.04.00	Benefício Definido Estruturado em Regime de Repartição de Capitais de Cobertura	-
2.03.01.01.02.05.00	Benefício Definido Estruturado em Regime de Repartição Simples	-
2.03.01.01.03.00.00	(-) Provisões Matemáticas a Constituir	-
2.03.01.01.03.01.00	(-) Serviço Passado	-
2.03.01.10.03.01.01	(-) Patrocinador(es)	-
2.03.01.01.03.01.02	(-) Participantes	-
2.03.01.01.03.02.00	(-) Equacionamento de Déficit a Integralizar	-
2.03.01.01.03.02.01	(-) Patrocinador(es)	-
2.03.01.01.03.02.02	(-) Participantes	-
2.03.01.01.03.02.03	(-) Assistidos	-
2.03.01.01.03.03.00	(+/-) Por Ajustes das Contribuições Extraordinárias	-
2.03.01.01.03.03.01	(+/-) Patrocinador(es)	-
2.03.01.01.03.03.02	(+/-) Participantes	-
2.03.01.01.03.03.03	(+/-) Assistidos	-
2.03.01.02.00.00.00	Equilíbrio Técnico	232.698,94
2.03.01.02.01.00.00	Resultados Realizados	232.698,94
2.03.01.02.01.01.00	Superávit Técnico Acumulado	232.698,94
2.03.01.02.01.01.01	Reserva de Contingência	157.825,83
2.03.01.02.01.01.02	Reserva Especial para Revisão de Plano	74.873,11
2.03.01.02.01.02.00	(-) Déficit Técnico Acumulado	-
2.03.01.02.02.00.00	Resultados a Realizar	-
2.03.02.00.00.00.00	Fundos	9.857.048,02

## PARECER ATUARIAL

### RESULTADOS DA AVALIAÇÃO ATUARIAL DE 31/12/2022 DO PLANO DE APOSENTADORIA DA CP PREV

Conta	Descrição	R\$
2.03.02.01.00.00.00	Fundos Previdenciais	8.507.490,75
2.03.02.01.01.00.00	Reversão de Saldo por Exigência Regulamentar	6.453.598,84
2.03.02.01.02.00.00	Revisão do Plano	2.053.891,91
2.03.02.02.00.00.00	Fundos Administrativos	1.349.557,27
2.03.02.02.01.00.00	Plano de Gestão Administrativa	-
2.03.02.02.02.00.00	Participação no Fundo Administrativo PGA	1.349.557,27
2.03.02.03.00.00.00	Fundos para Garantia das Operações com Participantes	-
2.04.00.00.00.00.00	Gestão Assistencial	-

Para apuração das Provisões Matemáticas e do Equilíbrio Técnico foram considerados os seguintes aspectos:

- Saldos de Contas individuais posicionados em 31/12/2022 e informados pela CP Prev – Sociedade de Previdência Privada;
- Valores dos Fundos Previdencial de Reversão de Saldo por Exigência Regulamentar, Administrativo e para Garantia das Operações com Participantes posicionados em 31/12/2022 e informados pela CP Prev – Sociedade de Previdência Privada. O Fundo Previdencial de Revisão de Plano foi constituído com recursos da Reserva Especial;
- Valor do Ativo do Plano posicionado em 31/12/2022 e informado pela CP Prev – Sociedade de Previdência Privada.

Informamos que a PREVUE não efetuou qualquer análise nos valores de saldos de conta, fundos e ativo recebidos, considerando para fins de apuração do resultado do Plano as informações disponibilizadas.

#### Variação nas Provisões Matemáticas

Entendemos que as Provisões Matemáticas se encontram dentro do esperado, considerando a população existente e a alteração processada na hipótese de taxa real anual de juros.

#### Natureza do Resultado

O Plano encontra-se superavitário no encerramento do exercício de 2022, devido a ganhos atuariais e financeiros ocorridos nos exercícios anteriores. Desta forma, a natureza do resultado pode ser considerada conjuntural.

Registramos que, de acordo com a Resolução CNPC nº 30/2018, o resultado superavitário do Plano de Aposentadoria CP Prev, correspondente a 0,04% das provisões matemáticas totais, será destinado à constituição de Reserva de Contingência e Reserva Especial, no exercício de 2022.

Observamos que o limite definido na referida Resolução corresponde a 18,82% das provisões matemáticas atribuíveis aos benefícios, cujo valor ou nível seja previamente estabelecido e cujo custeio seja determinado atuarialmente, de forma a assegurar sua concessão e manutenção, bem como àqueles que adquirem característica de benefício definido na fase de concessão, deduzidas das respectivas Provisões Matemáticas a Constituir. Tal limite foi dado pela seguinte fórmula:  $[10\% + (1\% \times \text{duração do passivo do plano})] \times \text{Provisão Matemática}$ , conforme previsto no art. 15 da Resolução CNPC nº 30/2018 e apresentado a seguir:

Apuração da Reserva de Contingência em 31/12/2022	R\$
a) Provisões Matemáticas de Benefício Definido	838.513,38
b) Duração do Passivo <sup>1</sup>	8,8221 anos
c) Percentual da Reserva de Contingência = Mínimo $\{25\%;(10+b)\%$	18,82%
d) Superávit Técnico Acumulado	2.286.590,85
e) Reserva de Contingência Mínimo (d; c x a)	157.808,22

Considerando a existência de Reserva Especial desde 2019, faz-se necessário constituir o Fundo para Revisão de Plano. Antes da citada constituição, avaliou-se as provisões matemáticas do Plano considerando o disposto no art. 21 da Instrução Normativa Previc nº 33/2020 considerando a taxa real de juros do teto do intervalo vigente para 2022 menos um ponto percentual (4,80%-1%) e a tábua de mortalidade geral AT-2000 Básica segregada por sexo e obteve-se uma provisão superior à provisão apurada com as hipóteses do Plano, sendo a diferença mantida em Reserva Especial, conforme segue:

Apuração da Reserva Especial em 31/12/2022	R\$
a) Provisões Matemáticas de Benefício Definido do Plano	838.513,38
b) Provisões Matemáticas de Benefício Definido considerando as hipóteses do art. 21 da IN33	913.386,49
c) Reserva Especial dedução conforme art. 21 da IN33/2020	74.873,11
d) Reserva Especial destinada ao Fundo de Revisão de Plano	2.053.891,91

<sup>1</sup> Calculada por meio do Sistema Venturo



## PARECER ATUARIAL

### RESULTADOS DA AVALIAÇÃO ATUARIAL DE 31/12/2022 DO PLANO DE APOSENTADORIA DA CP PREV

Desta forma, o excedente de R\$ 2.053.891,91 foi utilizado para constituição do Fundo Previdencial - Revisão de Plano, conforme anteriormente indicado.

Registramos, em atendimento ao § 3º do art. 30 da Resolução CNPC nº 43, de 06/08/2021 que o Plano não possui em seu ativo líquido, títulos mantidos até o vencimento, portanto, não foi apurado ajuste de precificação.

#### Variação do Resultado

O Plano permanece superavitário no encerramento do exercício de 2022 em níveis superiores àquele apurado em 31/12/2021, em função da alteração das hipóteses mencionadas neste Parecer, que geraram um ganho para o Plano.

#### Constituição e Reversão de Fundos Previdenciais

Em atendimento ao disposto no art. 9º da Resolução CNPC nº 30/2018, vigente em 31/12/2022, esclarecemos que os recursos alocados ao Fundo Previdencial, na conta 2.03.02.01.01.00.00, que monta a quantia de R\$ 6.453.598,84 foram constituídos com recursos provenientes de contribuições da Patrocinadora as quais os Participantes desligados não tiveram direito. Este Fundo poderá ser utilizado pelos Patrocinadores para financiar contribuições devidas no exercício de 2023, incluindo as contribuições para cobertura das despesas administrativas, de acordo com as regras estabelecidas pelo Conselho Deliberativo, conforme previsto no Regulamento.

#### PLANO DE CUSTEIO PARA O EXERCÍCIO DE 2023

A seguir apresentaremos o Plano de Custeio para o exercício de 2023 do Plano de Aposentadoria CP Prev.

O custo e as provisões matemáticas de benefício definido deste Plano foram obtidos por meio do método Agregado que pressupõe o reequilíbrio anual do Plano de tal forma que o valor presente dos benefícios descontado do valor do patrimônio corresponda ao valor presente das contribuições futuras. Já o custo para a parcela de contribuição definida do Plano é obtido por meio da estimativa de contribuições na data do cálculo.

#### Evolução dos Custos

Relativamente ao encerramento do exercício de 2022 os custos se mantiveram nulos para a parcela de benefício definido do Plano.

Na parcela de contribuição definida observamos uma pequena elevação no custo do Plano que depende do perfil da população ativa.

Plano de Aposentadoria CP PREV	Custo em % da folha de salário de participação	Custo em R\$ de 31/12/2022
Participantes – Parcela CD	4,09%	9.472.548,05
Patrocinadoras – Parcela CD	4,43%	10.241.275,35
Custo administrativo	1,14%	2.636.117,18
Total	9,66%	22.349.940,59

Os valores em Reais apresentados consideram a folha de salários de participação de 31/12/2022 utilizada na avaliação atuarial no conceito de capacidade. Dessa forma, os valores efetivos de contribuição do exercício deverão variar dos acima apresentados pelas movimentações na folha de salários de participação ao longo do exercício ou caso haja decisão da Patrocinadora e dos Participantes em realizar contribuições adicionais, segundo previsto no Regulamento do Plano.

#### Contribuições

Certificamos que, de acordo com a legislação vigente, a Patrocinadora e os Participantes deverão efetuar contribuições para o Plano de Aposentadoria da CP Prev conforme segue:

##### Patrocinadora

As Patrocinadoras deverão efetuar contribuições de acordo com o item 7.2 do Regulamento do Plano. Estas contribuições correspondem a 4,43% da folha salarial. Conforme determina o item 6.6 do Regulamento do Plano, o Fundo Previdencial de Reversão poderá financiar as contribuições devidas pelos patrocinadores no exercício de 2023.

##### Participantes Ativos

Os Participantes ativos deverão efetuar contribuições de acordo com o item 7.1 do Regulamento do Plano.

As contribuições normais de participantes foram estimadas em 4,09% da folha salarial.

## PARECER ATUARIAL

### RESULTADOS DA AVALIAÇÃO ATUARIAL DE 31/12/2022 DO PLANO DE APOSENTADORIA DA CP PREV

#### Participantes Autopatrocinados

Os Participantes Autopatrocinados deverão efetuar, além de suas contribuições, as contribuições que seriam feitas pela patrocinadora, caso não tivesse ocorrido o Término do Vínculo Empregatício, destinadas ao custeio de seus benefícios. Os Autopatrocinados deverão, ainda, efetuar contribuições mensais de R\$ 50,00 para cobertura das despesas administrativas do Plano.

#### Participantes em Benefício Proporcional Diferido

Os participantes em Benefício Proporcional Diferido deverão efetuar contribuições mensais de R\$ 50,00 referentes às despesas administrativas.

#### Participantes Assistidos

Ao Participante Assistido é facultada a realização de Contribuição Eventual, de valor por ele escolhido, a ser realizado no mês de setembro, conforme previsto no item 7.1.4 do Regulamento vigente

O plano de custeio apresentado neste Parecer passa a vigorar a partir de 1º de março de 2023.

## CONCLUSÃO

Na qualidade de atuários habilitados e legalmente responsáveis pela avaliação atuarial do encerramento do exercício de 2022 do Plano de Aposentadoria CP Prev administrado pela CP Prev – Sociedade de Previdência Privada, atestamos que o Plano se encontra superavitário sendo este resultado superior ao limite da Reserva de Contingência, conforme disposto neste parecer. Assim, parte do excesso ao referido limite foi alocado ao Fundo de Revisão de Plano e parte mantido em Reserva Especial na forma disposta na legislação.

Rio de Janeiro, 17 de fevereiro de 2023.

PREVUE Consultoria Ltda.

Maria da Fé da Costa Pinto  
M.I.B.A. 746

Karina Gama Ferreira  
M.I.B.A. 3.437

# ATAS

Registros ou resenhas de fatos ou ocorrências verificadas e resoluções tomadas numa assembleia ou numa reunião de corpo deliberativo ou consultivo de uma agremiação, associação, diretoria, congregação etc.



## PARECER DO CONSELHO FISCAL

O Conselho Fiscal da **CP Prev – Sociedade de Previdência Privada**, no uso de suas atribuições e nos termos do Artigo 23, letra “a” do Estatuto da CP Prev e, ainda, nos termos das disposições do Artigo 17 da Resolução CNPC Nº 43, de 06/08/2021, examinou a Demonstração da Mutação do Patrimônio Social – DMPS (consolidada) comparativa com o exercício anterior; Demonstração do Plano de Gestão Administrativa – DPGA (consolidada) comparativa com o exercício anterior; Demonstração do Ativo Líquido – DAL do Plano de Aposentadoria CP Prev comparativa com o exercício anterior; Demonstração da Mutação do Ativo Líquido – DMAL do Plano de Aposentadoria CP Prev comparativa com o exercício anterior; Demonstração das Provisões Técnicas – DPT do Plano de Aposentadoria CP Prev comparativa com o exercício anterior, representadas pelo Balanço Patrimonial e respectivas Notas Explicativas, consubstanciado pelo Relatório dos Auditores Independentes sobre as Demonstrações Contábeis e Parecer Atuarial referente às Provisões Matemáticas do Plano de Aposentadoria CP Prev.

Com base nos documentos analisados, o Conselho Fiscal é de opinião que as demonstrações atuariais e contábeis estão de acordo com as normas legais e refletem adequadamente, em seus aspectos relevantes, a posição patrimonial e financeira da **CP Prev – Sociedade de Previdência Privada**, em 31 de Dezembro de 2022.

São Paulo, 24 de Março de 2023.

**Marcia Camargo de Almeida**  
Conselheira Presidente

**Daniel Arouca Francisco**  
Conselheiro

**Sara Gonçalves dos Santos**  
Conselheira

# ATA DE REUNIÃO ORDINÁRIA DA DIRETORIA EXECUTIVA

Aos 23 dias do mês março do ano de 2023, às 17:00 horas, reuniu-se a Diretoria-Executiva da **CP Prev – Sociedade de Previdência Privada**. Na qualidade de Presidente da Mesa, assumiu a direção dos trabalhos o Diretor Superintendente, Sr. **Afonso Celso Montesanti**, que indicou a mim, **Fernanda Rinco**, para secretariá-los. Instalada a reunião, por determinação do Sr. Presidente, procedi a leitura da Ordem do Dia, devendo os Srs. Diretores discutir e deliberar sobre os seguintes itens: a) resultados obtidos na avaliação atuarial do **Plano de Aposentadoria da CP Prev (CNPB nº 1993.0027-74)** administrado pela Entidade, em 31 de dezembro de 2022, e plano de custeio para o exercício de 2023, para posterior apresentação ao Conselho Deliberativo da Entidade; b) Demonstrações Contábeis, relativas ao exercício findo em 31 de dezembro de 2022, compostas por Balanço Patrimonial (Consolidado), Demonstração da Mutação do Patrimônio Social – DMPS (Consolidada), Demonstração do Plano de Gestão Administrativa – DPGA (Consolidada), Demonstração do Ativo Líquido por Plano de Benefício Previdencial– DAL, Demonstração da Mutação do Ativo Líquido por Plano de Benefício Previdencial – DMAL, Demonstração das Provisões Técnicas do Plano de Benefício Previdencial– DPT e respectivas Notas Explicativas, para posterior apresentação aos demais órgãos que compõem a estrutura organizacional da Entidade; e c) outros assuntos de interesse da Entidade. Em discussão o primeiro item da Ordem do Dia, o Sr. Presidente submeteu à apreciação e aprovação da Diretoria-Executiva os principais resultados obtidos na avaliação atuarial do Plano de Aposentadoria da CP Prev, em 31 de dezembro de 2022, e o plano de custeio para o exercício de 2023, constantes no Parecer Atuarial, elaborado pela Prevue Consultoria Ltda., após o que, a Diretoria-Executiva deliberou pela submissão, ao Conselho Deliberativo, dos referidos resultados para aprovação daquele colegiado. Prosseguindo, a Diretoria-Executiva deliberou submeter à apreciação dos demais órgãos que compõem a estrutura organizacional da Entidade, os documentos citados no item “b” da Ordem do

Dia. Finalmente, passando para o item “c” da Ordem do Dia, o Sr. Presidente concedeu a palavra a quem dela quisesse fazer uso. Como nada mais houvesse a tratar e ninguém fizesse uso da palavra, determinou o Sr. Presidente fosse lavrada esta ata, a qual, lida e achada conforme, foi por todos assinada.

São Paulo, 23 de Março de 2023.

**Afonso Celso Montesanti**  
Presidente da Mesa e Diretor Superintendente

**Alexandra Sanches Valeta**  
Diretora e ARPB

**Fernanda Rinco**  
Secretária da Mesa e Diretora e AETQ

**Ronaldo Boselli de Vitto**  
Diretor

## ATA CONSELHO DO FISCAL

Aos 24 dias do mês março do ano de 2023, às 14:00 horas, reuniram-se os membros do Conselho Fiscal da **CP Prev – Sociedade de Previdência Privada**. Na qualidade de Presidente da Mesa, assumiu a direção dos trabalhos a Conselheira Presidente, Sra. **Marcia Camargo de Almeida**, que indicou a mim, **Fernanda Rinco**, para secretariá-los. Na conformidade da Ordem do Dia, o Conselho Fiscal, por unanimidade, deliberou consignar parecer favorável às Demonstrações Contábeis, relativas ao exercício findo em 31/12/2022, compostas de Balanço Patrimonial (Consolidado), Demonstração das Mutações do Patrimônio Social – DMPS (Consolidada), Demonstração do Plano de Gestão Administrativa – DPGA (Consolidada), Demonstração das Mutações do Ativo Líquido – DMAL do Plano de Aposentadoria CP Prev, Demonstração do Ativo Líquido – DAL do Plano de Aposentadoria CP Prev, Demonstração das Provisões Técnicas – DPT do Plano de Aposentadoria CP Prev e respectivas Notas Explicativas da Entidade, bem como o Parecer do Atuário externo relativos ao Plano de Benefício apresentados pela Diretoria-Executiva. Como nada mais houvesse a tratar e ninguém fizesse uso da palavra, determinou a Sra. Presidente fosse lavrada esta ata, a qual, lida e achada conforme, foi assinada.

São Paulo, 24 de Março de 2023.

**Marcia Camargo de Almeida**  
Presidente da Mesa e Conselheira Presidente

**Fernanda Rinco**  
Secretária da Mesa

**Daniel Arouca Francisco**  
Conselheiro

**Sara Gonçalves do Santos**  
Conselheira

## ATA CONSELHO DO DELIBERATIVO

Aos 24 dias do mês março do ano de 2023, às 16:00 horas, reuniram-se os membros do Conselho Deliberativo da CP Prev – Sociedade de Previdência Privada. Na qualidade de Presidente da Mesa, assumiu a direção dos trabalhos o Conselheiro Presidente Sr. Marcos Alexandre Moreira, que indicou a mim, Fernanda Rinco, para secretariá-los. Instalada a reunião, por determinação do Sr. Presidente, procedi a leitura da Ordem do Dia, devendo os Srs. Conselheiros discutir e deliberar sobre os seguintes itens: a) resultados obtidos na avaliação atuarial do Plano de Aposentadoria do CP Prev (CNPB nº 1993.0027-74) administrado pela Entidade, em 31 de dezembro de 2022 e plano de custeio para o exercício de 2023; b) Demonstrações Contábeis, relativas ao exercício findo em 31 de dezembro de 2022, compostas de Balanço Patrimonial (Consolidado), Demonstração da Mutação do Patrimônio Social – DMPS (Consolidada), Demonstração do Plano de Gestão Administrativa – DPGA (Consolidada), Demonstração do Ativo Líquido por Plano de Benefício Previdencial – DAL, Demonstração da Mutação do Ativo Líquido por Plano de Benefício Previdencial – DMAL, Demonstração das Provisões Técnicas do Plano de Benefício Previdencial – DPT e respectivas Notas Explicativas; e c) outros assuntos de interesse da Entidade. Em discussão o primeiro item da Ordem do Dia, a Sr. Presidente submeteu à apreciação e aprovação dos Srs. Conselheiros os principais resultados obtidos na avaliação atuarial do Plano de Aposentadoria do CP Prev, em 31 de dezembro de 2022, o Plano de Custeio para o exercício de 2023, constantes do Parecer Atuarial, elaborado pela Prevue Consultoria Ltda., aprovados pela Diretoria-Executiva da Entidade, em Reunião Ordinária, datada de 23 de Março de 2023, e ora apresentados a este colegiado. Após tomar conhecimento do conteúdo da documentação, o Conselho aprovou o seu inteiro teor, inclusive no que se refere ao plano de custeio previsto para o exercício de 2023. Adicionalmente, foi aprovada a utilização dos recursos registrados no Fundo Previdencial de Reversão de Contribuições para a cobertura das contribuições previdenciais no exercício de 2023. Dando prosseguimento à reunião, o Sr. Presidente submeteu à apreciação e aprovação dos Srs. Conselheiros, os documentos citados no item “b”

da Ordem do Dia, apresentados pela Diretoria-Executiva, assim como examinadas pelo Conselho Fiscal da Entidade, em Reunião Ordinária de 24 de Março de 2023. Discutido o assunto, o Conselho deliberou, por unanimidade, após detalhado exame, aprovar, sem restrições, as Demonstrações Contábeis e respectivas Notas Explicativas. Os documentos objeto das deliberações, supra mencionados nos itens “a” e “b” da Ordem do Dia, ficarão arquivados na Entidade. Finalmente, passando para o item “c” da Ordem do Dia, o Sr. Presidente concedeu a palavra a quem dela quisesse fazer uso. Como nada mais houvesse a tratar e ninguém fizesse uso da palavra, determinou o Sr. Presidente fosse lavrada esta ata, a qual, lida e achada conforme, foi por todos assinada.

São Paulo, 24 de Março de 2023.

**Marcos Alexandre Moreira**  
Presidente da Mesa e Conselheiro Presidente

**Roberto Varkulja**  
Conselheiro

**Renata Herrera**  
Conselheira

**Simone C. de Almeida Argenton**  
Conselheira

**Fernanda Rinco**  
Secretária da Mesa

**Marcelo José Alves**  
Conselheiro

**Leandro Tadeu Drimus Elias**  
Conselheiro

